

Ekonomik Faaliyetlerin Sosyal ve Kültürel Etkileri

Ekonomik faaliyetler; coğrafya bilimi açısından insanların hayatlarını sürdürmek ve ihtiyaçlarını karşılamak için yaptığı tüm faaliyetler olarak tanımlanır. İnsanların ekonomik faaliyetleri; toplumsal yapı, kültür ve gündelik yaşam üzerinde etkili olur.



Ekonominin tarıma dayalı olduğu yerlerde ekip biçme dönemlerinde yoğun çalışılır. Tarımsal faaliyetlerin azaldığı dönemlerde ise tarımla uğraşan nüfus için serbest bir zaman oluşur. İnsanların beslenme alışkanlıklarında daha çok kendi ürettikleri ürünler yer alır.



Sanayi ve hizmet sektöründe mesai saatleri, hafta sonu veya yıllık izin kavramları yıl boyunca değişmeden çalışma sürelerini ve serbest zamanları belirler. İnsanların beslenme alışkanlıklarında restoran kültürü ve dondurulmuş gıdalar gibi çeşitlilikler görülür.

Tarım ve Hayvancılık Sektörünün Sosyal, Kültürel Hayat Üzerindeki Etkileri

Ekonomik faaliyetin tarım ve hayvancılık olduğu yerlerde nüfusun büyük bir kısmı kırsal kesimde yaşar. Bu kişilerin en önemli etkinlikleri; toprağı sürme, tohum atma, fide dikme, hasat ve hayvanları otlatma şeklindedir. Bu yerlerde hava koşulları, tarımsal üretimleri doğrudan etkilediğı için insanların günlük konuşmalarında önemli yer tutar.

Kırsal kesimde yaşayan insanların, buldukları yerleşmenin eksikliklerini gidermek için gönüllü veya zorunlu olarak gerçekleştirdiğı **imece usulü** sosyal hayatlarının bir parçasıdır.



Burdur'un Kemer ilçesine bağlı Belenli köyünde ortak kullanım alanlarının imece usulü ile yapımı



Peru'da bulunan Tipon yerleşmesinde köylülerin imece usulü ile su yolu yapım çalışmaları

Tarımsal faaliyetlerin yapıldığı yerleşmelerde gerçekleştirilen sosyal ve kültürel faaliyetlerden biri de **tarım festivalleri**dir. Tarım turizmi olarak da bilinen bu festivaller sayesinde tarımsal kaynakların sürdürülebilirliği; üretilen ürünlerin tanıtımı ile de kırsal alanlarda yaşayan yerel halkın ekonomik ve sosyokültürel açıdan gelişimi sağlanmaktadır



Isparta'da her yıl düzenlenen gül festivali



Tayland'da düzenlenen hayvancılık festivali

Turizm Sektörünün Sosyal ve Kültürel Hayata Etkileri

Ekonomik faaliyetin turizm ağırlıklı olduğu yerleşmelerde ekonomik açıdan yaşanan değişimlerin yanında insanların dünya görüşlerini, anlayışlarını, farklı ülkelerden gelen insanlarla ilgili düşüncelerini etkileyebilen sosyal ve kültürel bir olaydır. Turizm, birbirinden farklı yapılara sahip toplumlar arasında ilişkiler kurulmasına; farklı bilgi, görgü, gelenek ve kültür düzeyleri arasında etkileşime yol açarak kültürel çeşitliliğin sağlanmasına katkıda bulunmaktadır.



Sanayi ve Hizmet Sektörünün Sosyal ve Kültürel Hayat Üzerindeki Etkileri

Ekonominin sanayi ve hizmet sektörüne dayalı olduğu kentlerde, ekonomik etkinlikler kent yaşamı ve kent kültürünün oluşmasında belirleyici role sahiptir. Sanayi ve hizmet sektöründe çalışanların önemli bir bölümünün eğitim düzeyi ve ortalama gelirleri yüksek olduğu için sanatsal veya sportif faaliyetlere katılım yüksektir. Tiyatro, sinema, konser ve spor alanları bu kişilerin katıldığı etkinliklerden bazılarıdır.

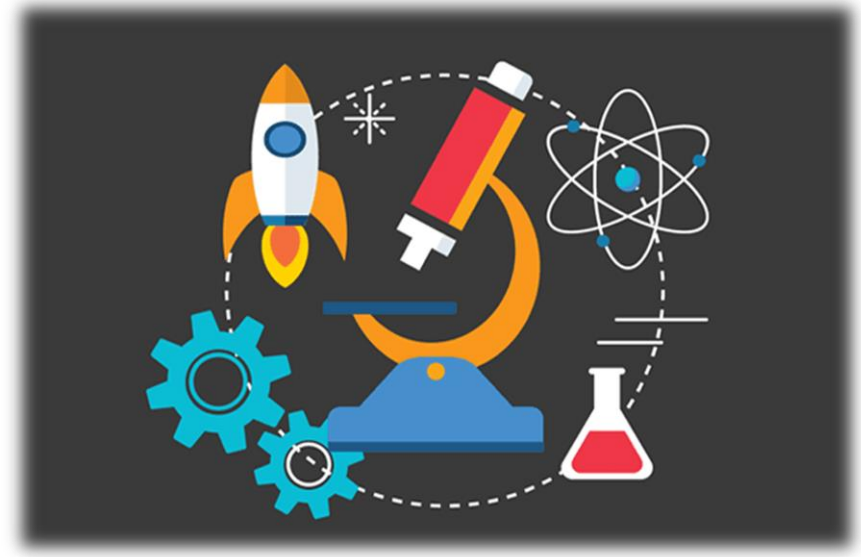


Tiyatrolar şehir yaşamının önemli kültürel faaliyetlerinden biridir.



Stadyumlar şehir yaşamının önemli sportif sosyal alanlarıdır.

Şehirlerde çocuklar için okul öncesi eğitim görebileceği kurumların, bilim sanat merkezlerinin, çocuk parklarının daha çok olması çocukların bedensel, bilişsel ve sosyal gelişimine katkı sağlar.



Mesleki eğitim merkezleri, meslek sahibi olamayan, yeni meslek edinmek isteyen veya belirli bir alanda kendini geliştirme ihtiyacı hisseden kişiler için şehirleşmenin yoğun olduğu alanlarda sunulan imkânlardan biridir. Özellikle büyük şehirlerde kadının iş hayatına atılabilmesi için devletin sağladığı kredi imkânları vardır.



Şehir hayatında engelli insanların topluma katılması, gündelik yaşam içinde yer almasına yönelik olanaklar vardır. Kaldırımların kullanıma uygunluğu, toplu taşıma araçlarından engelli bireylerin yararlanması vb. İş olanakları, sportif faaliyetler ve kültürel etkinlikler engelli bireylerin sosyalleşmelerine ve toplumla bütünleşmesini sağlar.





UYGULAMA

Aşağıda baskın ekonomik faaliyetleri farklı olan yerleşmelerin sosyal ve ekonomik özellikleri verilmiştir. Sosyal ve ekonomik özelliklerin hangi yerleşmelere ait olduğunu işaret koyarak belirtiniz.

Sosyal ve ekonomik özellikler	Kentsel yerleşme sanayi ve hizmet sektörü	Kırsal yerleşme tarım ve hayvancılık
Gazete, dergi ve kitap okuma oranları yüksektir.	✓	
Sosyal dayanışma daha güçlüdür.		✓
İmece (işlerin el birliği ile yapılması) usulü yaygındır.		✓
Tiyatro, sinema, konser gibi kültürel olanaklar fazladır.	✓	
Eğitim, sağlık ve altyapı hizmetleri yetersizdir.		✓
Mesleki uzmanlaşma vardır.	✓	
Spor alanları ve organizasyonları daha fazladır.	✓	

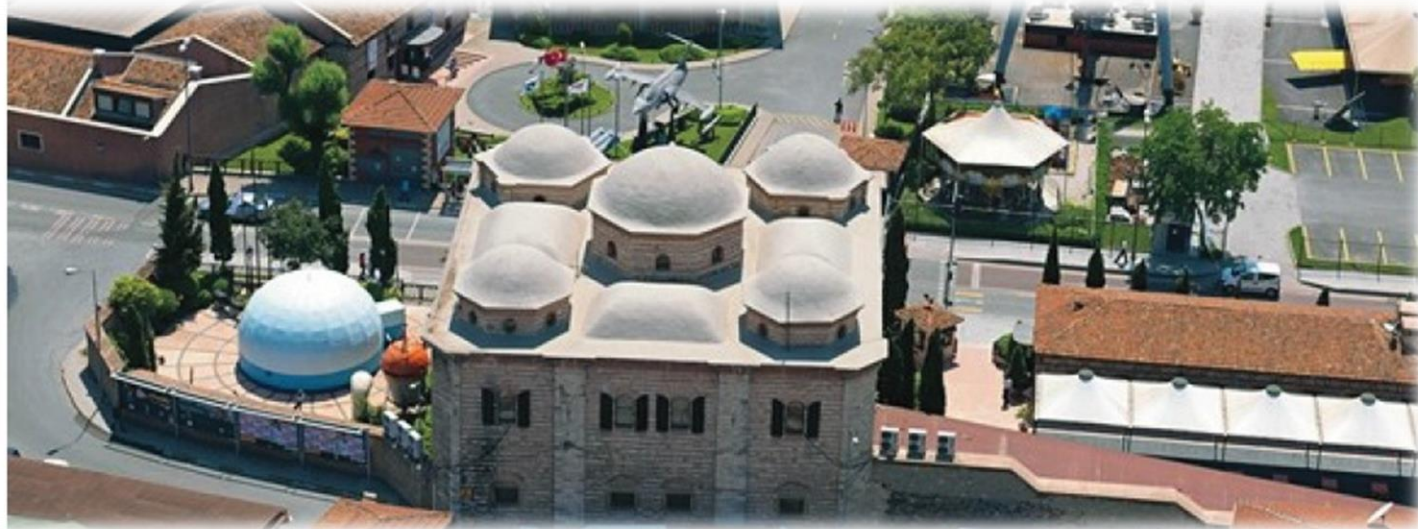


Haliç'teki Değişimin Sosyal ve Kültürel Etkileri

Haliç, 1800'lü yıllarda bir liman, ticaret ve gemi tezgâhı bölgesi olmuştur. Dolayısıyla o dönemde Haliç'te yaşayan nüfusun çoğu fabrikalarda çalışan insanlardan oluşuyordu. Fabrika bacalarından çıkan gazların havayı kirletmesi ve atıkların da Haliç'e dökülmesi nedeniyle yaşanan çevre kirliliği Haliç'i insanların çalışma zamanları dışında yanından bile geçmek istemediği bir bölge hâline getirmişti. Sanayi alanlarının işlevini yitirmesinin ardından yapılan dönüşüm projeleri sayesinde Haliç, yaşanabilir hale gelmiştir. İşlevini yitirmiş ve kullanılmayan sanayi tesisleri bu projeler ile birer kültür merkezine dönüştürülmüştür.



1835 yılında kurulan **Feshane-i Amire** eskiden bir fes üretim fabrikası iken günümüzde fuar, kongre ve kültür merkezine dönüşmüştür.



Osmanlı Dönemi'nde gemi çapası üretim atölyesi olarak kullanılan **lengerhane binası**, günümüzde müze hâline getirilmiştir.



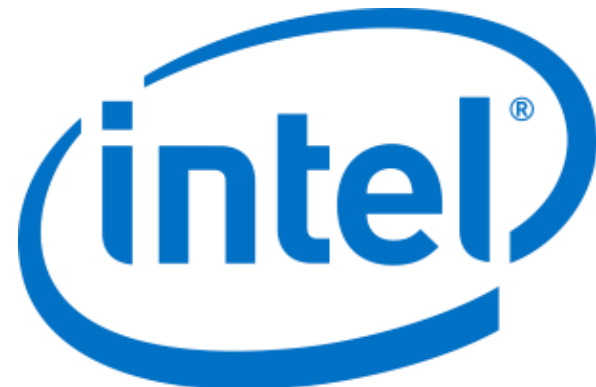
Bir elektrik üretim santrali olan **Silahtarğa Santrali** günümüzde bir üniversite binası olarak kullanılmaktadır.

Silikon Vadisi'nde Meydana Gelen Değişimin Sosyal ve Kültürel Etkileri

ABD'de Kaliforniya eyaletinde bulunan San Jose Vadisi, bir zamanlar meyve ve bal üretiminin yoğun olduğu bir yerdi. Silikon Vadisi olarak adlandırılan bu vadinin de bulunduğu bölgede altın yataklarının keşfedilmesiyle Kaliforniya, bir dönem "Altın Eyaleti" olarak anılmıştır. 1891'de Kaliforniya'nın eski valisi Lenand Stanford tarafından Stanford Üniversitesinin kurulması, bir nevi vadinin değişim temellerinin atılması anlamına gelmiştir. Üniversite'den mezun olan öğrencilerin bilgisayar, fotoğrafçılık ve elektronik alanlarındaki birçok büyük şirketi kurması bölgenin kaderini değiştirmiştir.



Günümüzde Silikon Vadisi; donanımdan yazılıma, medya firmalarından Genel Ağ şirketlerine kadar dünyanın en zengin yatırımcılarının bulunduğu bir teknoloji merkezi hâline gelmiştir. Burada yaşayan insanların eğitim seviyesi yükselmiş ve bu değişim yaşam tarzlarının ve kültürlerin de değişmesini sağlamıştır.



Şehirleşme, Sanayi ve Göç İlişkisinin Toplumsal Etkileri

İnsanlar, Neolitik Dönem başlarında avcılık ve toplayıcılık yaptığı göçebe yaşamdan tarım faaliyetleriyle yerleşik yaşama geçmeye başlamıştır. Sonraki zamanlarda ekonomik gelişmeler ve nüfus artışıyla birlikte ilk şehirler oluşmaya başlamıştır. Uzun yıllar tarım yerleşmesiyle nüfusu ve yaşam standartları belirli bir seviyede olan şehirler, 1750'deki Sanayi Devrimi'yle başta Batı Avrupa olmak üzere önüne geçilemez bir değişim yaşamıştır. Önce maden kömürü, daha sonra petrolden gücünü alan makineler ham maddeleri mamul maddelere dönüştürmüş, yeni sanayi kolları ortaya çıkmış ve üretilen maddeler çeşitlenmiştir. Gelişen ticaretle birlikte dünyanın uzak kesimleri birbirine bağlanmıştır. Şehirler, yeni ekonomik sistemin verimliliği ve bilimsel gelişmeler sayesinde daha çok insanın evi hâline gelmiştir.

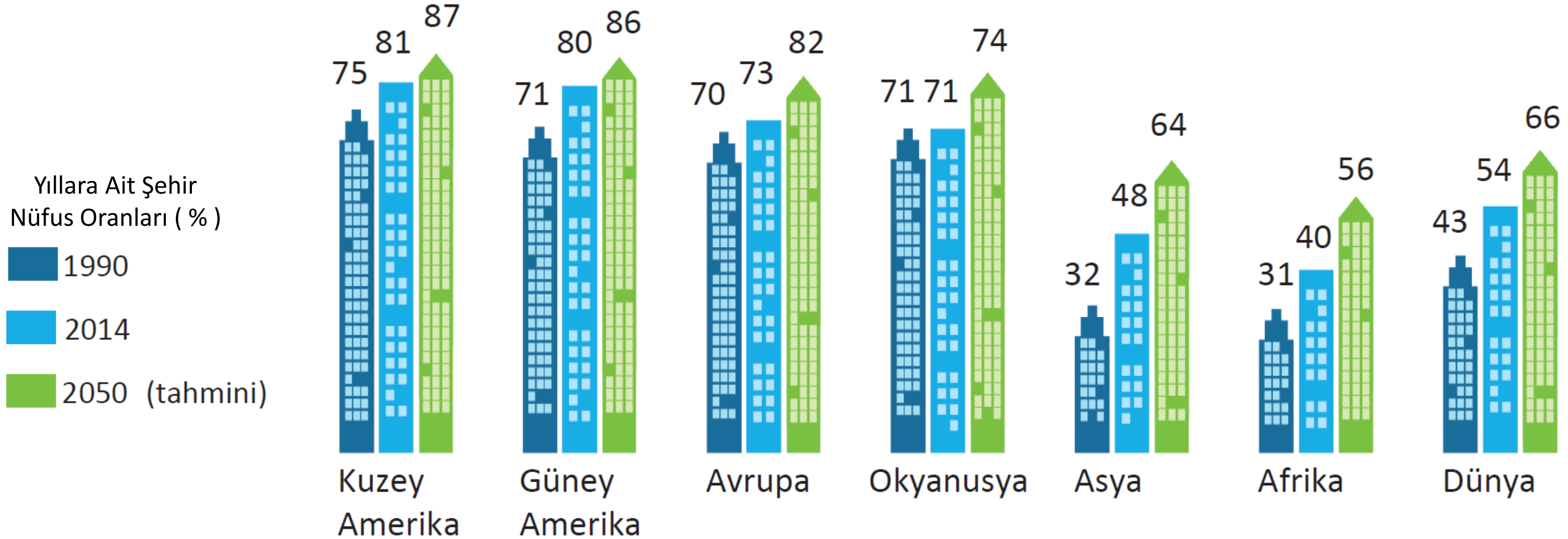
Dünyanın ilk sanayi kenti, Manchester



Günümüz sanayi şehirlerinden Tokyo



Milyarlarca insanın beslenme, korunma ve giyinme gibi ihtiyalarının yanında eřitli aletlerin karřılanması ancak sanayi ile mmkn olacađından řehirlerin cazibesi artmıř, sunduđu farklı iř imknları sayesinde byk bir g dalgası bařlamıřtır. řehir nfusu, Sanayi Devrimi ile sadece Avrupa Kıtası'nda deđil tm kıtalarda artıř gstermiřtir. İlerleyen dnemlerde de bu artıřın devam etmesi beklenmektedir.



Kıtaların 1990, 2014 ve 2050 (tahmini) yılları řehir nfus oranları BM, 2015

Birbirleri ile sürekli etkileşim hâlinde olan sanayileşme, şehirleşme ve göç; toplumun günlük hayatına getirdiği birçok iyileşmenin yanında toplumsal ve ekonomik sorunlara da yol açmıştır.

Kentleşmeden Kaynaklanan Başlıca Sorunlar

- 1. Plansız kentleşme ve gecekondulaşma**
- 2. Çevre sorunlarının artması**
- 3. İşsizlik artışı**
- 4. Trafik yoğunluğu**
- 5. Tarım ve orman arazilerinin kaybı**
- 6. Gürültü kirliliğindeki artış**
- 7. Kent içi yeşil alanlarının daralması**
- 8. Güvenliğin azalışı**





UYGULAMA

Dünyada sanayi faaliyetlerinin yaygın olduğu şehirler yoğun göç almaktadır. Yoğun göç alan şehirlerdeki insanların sağlık, eğitim, sosyal ve kültürel yaşantılarındaki olumlu ve olumsuz özellikleri ilgili yerlere yazınız.

Olumsuz

Olumlu

Sağlık

Nüfusun fazla olması devlet hastanelerindeki yoğunluğun artmasına ve dolayısıyla tedavilerin iyi yapılamamasına neden olur.

Özel hastane, tıp merkezi ve polikliniklerin fazla olması daha gelişmiş tedavi imkanlarının alınmasına katkı sağlar.

Eğitim

Nüfusun fazla olmasından dolayı sınıflardaki öğrenci sayısı fazladır. Bu durum eğitimin kalitesini azaltmaktadır.

Özel okulların ve üniversitelerin fazla olması daha iyi bir eğitim alınmasına katkı sağlar.

Sosyal

Çok farklı bölgelerden insanların bir arada olması ve gelir düzeylerinin farklı olması günlük hayatta sorunlara neden olabilir.

Sanatsal, kültürel ve sportif çeşitliliğin ve imkanların fazla olması, insanların zamanlarını daha iyi değerlendirmesini sağlar.

Kültürel

Çok farklı kültürel birikime sahip insanların bir arada olması bazı durumlarda tartışma ve çatışmalara neden olabilir.

Farklı yörelerden insanların bir arada olması kültürel çeşitliliğin artmasına katkı sağlar. Farklı kültürlerin kaynaşmasına olanak sağlar.

Yoksulluğu ve zenginliği bir arada barındıran: **Sao Paulo**

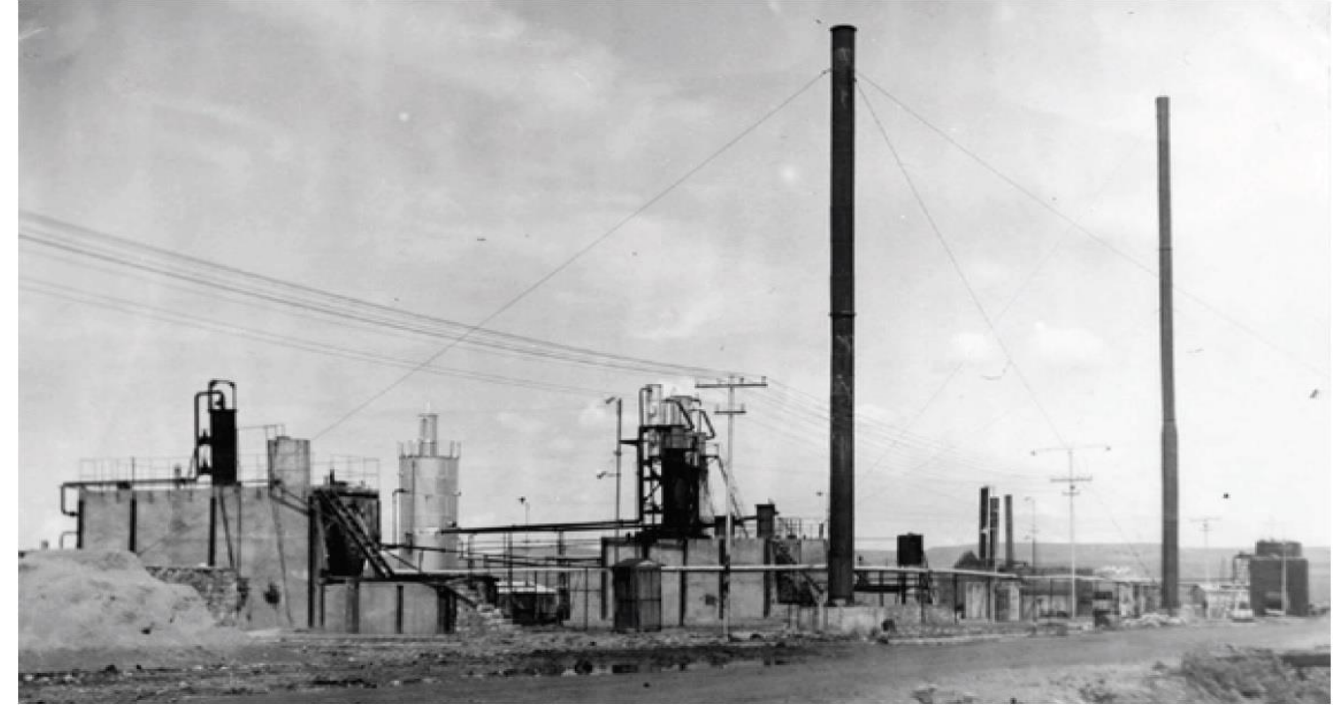


Sao Paulo, Brezilya'nın en önemli sanayi kentlerinden biridir. Çevresindeki şehrsel alan ve 20 milyonu bulan nüfusu ile Güney Amerika'nın en büyük kentidir. 1700'lerde küçük bir kasaba iken verimli topraklarında gelişen kahve üretimi sayesinde hızla büyümüştür. Kısa bir sürede sanayi, ticaret ve bankacılık merkezi hâline gelen kente birçok göçmen gelmiştir. Sao Paulo'nun son yıllarda sürekli büyümesi, gecekondulaşmayı da beraberinde getirmiştir. Suç oranlarının da ciddi boyutlara ulaştığı şehirde her yıl ortalama 6.000 kişi silahlı saldırılar sonucu hayatını kaybetmektedir.



Petrolde Gelen Zenginlik: Batman

Batman, nüfusu 900 olan bir köy iken 1940 yılında Raman Dağı'nda petrolün bulunmasıyla önce bucak sonra belediye, 1957'de ilçe ve 1990'da il statüsü kazanmıştır. Petrolün bulunduğu 1940'lı yıllarda kuru tarım ve hayvancılık ile geçinen Batman, petrol rafinerisinin kurulması ile büyük bir işçi göçüne uğramış ve nüfusu hızla artmıştır. 1954'te Türkiye Petrolleri Anonim Ortaklığı (TPAO) kurulması ile önemi artan şehir modern bir görünüm kazanmaya başlamıştır. İlerleyen dönemlerde Batman'a modern yollar yapılarak önemli kentler ile bağlantısı sağlanmıştır. Nüfusu artmaya devam eden ve hızla büyüyen Batman, günümüzde Güneydoğu Anadolu Bölgesi'nin önemli şehir merkezlerinden biri hâline gelmiştir.



1953'te Batman'da kurulan ilk petrol rafinerilerinden bir görünüm



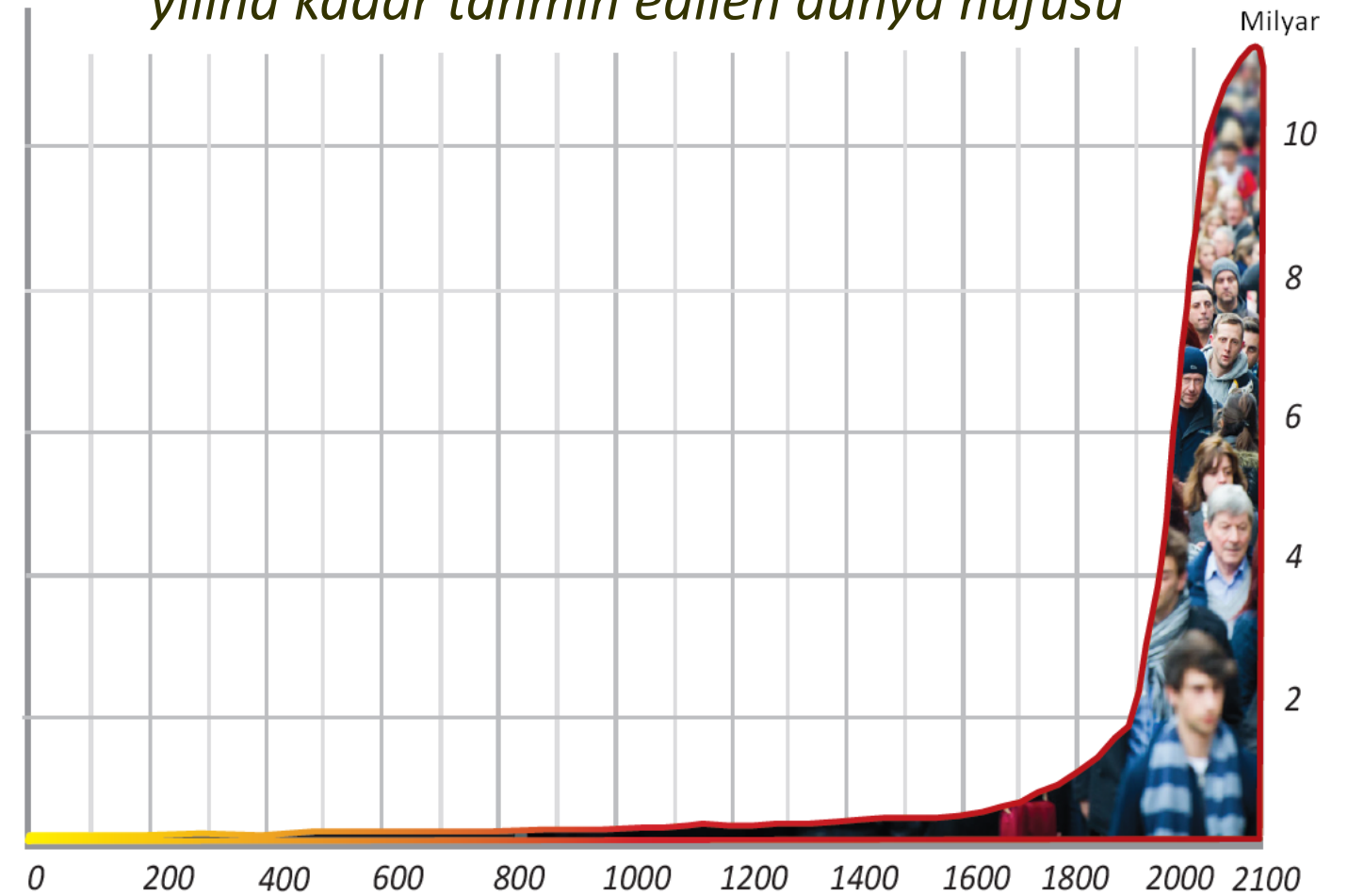
Günümüz Batman şehir merkezinden bir görünüm

GELECEĞİN DÜNYASI

Geçmişten Geleceğe Dünya Nüfusu

Dünyanın nüfuslanma sürecinde teknolojinin gelişmesiyle insan ömrü uzamıştır. Ortalama insan ömrünün uzaması nüfus artışını da beraberinde getirmiştir. Dünya nüfusu, yaklaşık 10-13 bin yıl önce 80 milyon iken 1800'lü yıllarda 1 milyarı geçmiş, **2019 yılı itibarıyla 7,6 milyara** ulaşmıştır. Bu nüfusa yeni doğumlarla yılda ortalama 80 milyon insan katılmaktadır. Dünya nüfusunun ortalama artış hızı %1,7'dir. Uzmanlar 2075 yılında dünya nüfusunun 10 milyar civarında olacağını tahmin etmektedir.

Geçmişten günümüze değişen ve 2100 yılına kadar tahmin edilen dünya nüfusu



Dünya nüfusunun bu denli hızlı artmasına karşı başta gıda, enerji, tatlı su, yerleşilecek alan ve güvenlik gibi tüm insanlığı ilgilendiren konularda çözüm üretmek amacıyla çeşitli projeler geliştirilmektedir.



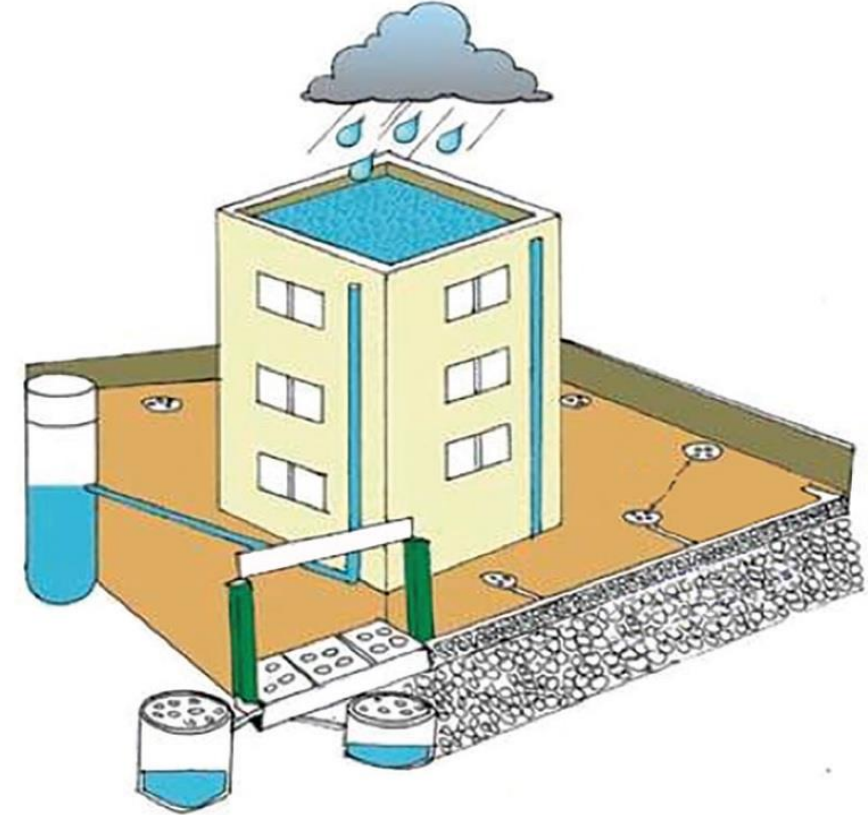
Yaşam Kaynağımız: Suyun Geleceği



Hızla artan dünya nüfusunun en büyük sorunlarından biri kullanılabilir tatlı su ihtiyacıdır. Su, yerine başka bir maddenin ikame edilemeyeceği sınırlı bir doğal kaynaktır. Sağlıklı suya ulaşmak, her şeyden önce temel bir insan hakkı olarak değerlendirilmelidir. BM, mevcut su tüketimi eğilimlerini göz önüne alarak 2025 yılına kadar su kıtlığı yüzünden 700 milyondan fazla kişinin göç riski altında kalabileceğini tahmin etmektedir.

Su sorununun çözümünde yağmur suyu toplama yapılarının benimsenmesiyle yağmurun her damlasının depolanması ve kullanımı sağlanabilir. Bununla beraber fazla su, uygun tasarımlarla çevredeki alanlara (havaalanı, statlar, belediye parkları vb.) dağıtılarak etkin bir şekilde kullanılabilir.

Uzmanlar, kullanılabilir tatlı su kaynaklarının azalmasına karşı deniz sularının arıtılmasının tam anlamıyla sağlıklı sonuçlar vermemesi ve bu işlemin maliyetinin de yüksek olmasından dolayı akıllı arazi düzenlemesinin ve su tasarrufunun en önemli çare olduğu konusunda hemfikirdir.



Yağmur suyunun her damlasının değerlendirilebileceği yapılar

Şehir ve Yerleşme

Ekonomik faaliyetlerin merkezi durumunda bulunan şehirler, sunduğu farklı zenginlikler ile günümüzde olduğu gibi gelecekte de en gözde yerleşme merkezleri olacaktır. Öyle ki nüfusun 2050 yılında 9 milyara çıkması, şehirlerde yaşayan nüfusun ise dünya genelinde 6 milyara erişmesi beklenmektedir.



Dünyanın en kalabalık şehirlerinden Tokyo



Dikey yerleşmeye bir örnek, Dubai

Şehirler, yerleşme anlamında artık doğal sınırlarına ulaşmıştır. Şehir yerleşmelerinde sera gazları emisyonunun fazlalığı, küresel iklim değişikliğinin yansımaları, tarım alanlarının ve ormanların tahribi ile artan ekolojik sorunlar insanların bunlara karşı daha güçlü tedbirler almasını zorunlu hâle getirmiştir. Bu tedbirlerden biri, şehirlerin dikey doğrultuda büyümesidir. Bu çözüm, kendi içerisinde birtakım sorunları da beraberinde getirdiğinden ekolojik ortamın korunması adına kalıcı bir yöntem olarak görülmemektedir.

Nüfusun şehirlerde toplanması, sanayi tesislerinin şehir içlerinde kalmasına neden olmaktadır. Sanayi kuruluşlarının bacasından ve motorlu taşıtların egzozundan çıkan zehirli gazlar hava kirliliğine yol açtığı gibi bu esnada çıkan gürültü de insanların sinir sistemini olumsuz yönde etkilemektedir. Asit yağmurları da havayı, suyu ve toprağı etkileyerek doğanın tahribine neden olmaktadır.

Çin'de hayata geçirilmesi planlanan ve şehrsel hava kirliliğini ortadan kaldıracak projelerden biri olan "yüzen deniz anası", teknik olarak aerokist denen cihazlardır. Bu cihazlar sayesinde yaşanmaz hâle gelen kentsel gökyüzü, asitli kirleticilerden arındırılacak, asit yiyen bu deniz analarında kullanılan sular, tekrar arındırılarak kullanılabilir hâle getirilecektir.



Geleceğin Konutlarına Bir Örnek: Kapsül Kulesi



Dünya nüfusunun sürekli artması, yaşam alanlarının sıkışması ve doğal kaynakların azalış göstermesi gibi sorunlardan dolayı gelecek yıllarda evlerin kapsül dairelere dönüşmesi olasıdır. Bir yaşam biçimi olarak dar alanların seçimi ilk olarak Japonya'da başlamıştır. Evlerin metrekare bazında fiyatlarının artması insanların küçük dairelerde yaşamasına yol açmıştır. Kapsül evler ve stüdyo daireler insanların banyo ve mutfak gibi zorunlu ihtiyaçlarını karşılayabileceği küçük ünitelerden oluşmaktadır.

Tarımın Geleceđi: Dikey iftilik



Tarım, genellikle kırsal alanlarda yapılan bir etkinliktir. 2050 yılına gelindiđinde dnya nfusunun 9 milyara ulaşması beklenmektedir. Bu da kresel gıda ihtiyacını karřılamak iin en az %70 daha fazla retim yapmayı gerektirecektir. Bu yzden bilim insanları, özm olarak dikey iftilik modelini geliřtirmektedir.



Dikey tarım da denen bu modelde çiftçilerin ürettiği tarım ürünlerinin şehirlere taşınması yerine tarımsal üretim şehirlerde yapılır. Mimarisi özel olarak tasarlanmış binalarda modern yöntemler ile üretim yapan ziraat teknikerleri çalışır. Böylelikle tarım ürünlerinin taşınması esnasında kaybedilen enerji ve zaman israfını önlemenin yanında kullanılan suyun geri dönüşümüyle büyük bir enerji tasarrufu da sağlanacaktır. Bu yöntemle amaçlanan, birim alandan yıl boyu en yüksek verimi ve ürünü elde etmektir.



2012 yılında, bir firma tarafından geliştirilen dünyanın ilk ticari dikey çiftliği Singapur'da açıldı.