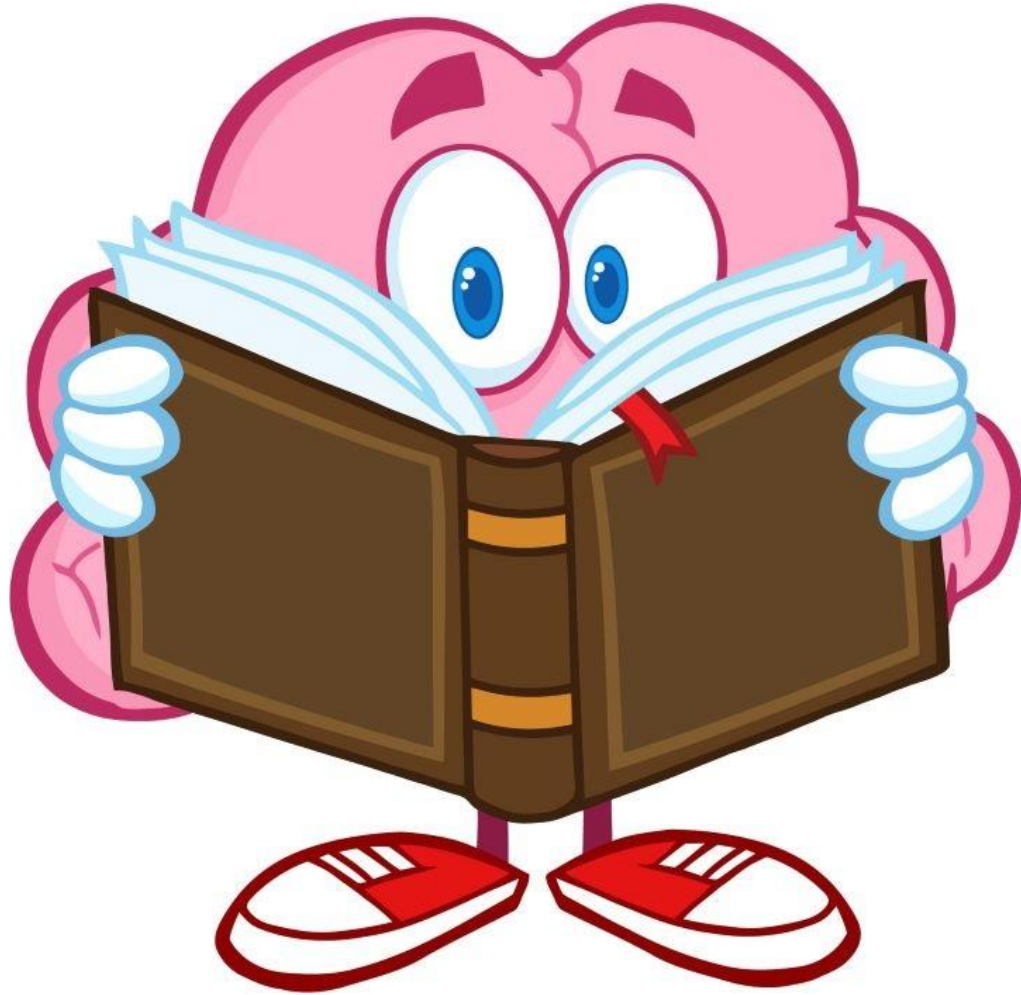


TÜRKİYE'NİN BÖLGESEL KALKINMA PROJELERİ



NELER ÖĞRENECEKSİNİZ



Bu bölümde Ülkemizdeki işlevsel bölgeleri, Türkiye'nin bölgesel kalkınma projelerini ve bu projelerin özelliklerini **öğreneceksiniz.**



Kazanım: 12.2.4. Ülkemizdeki işlevsel bölgeleri özelliklerine göre analiz eder.

Kazanım: 12.2.5. Türkiye'deki bölgesel kalkınma projelerini ekonomik, sosyal ve kültürel etkileri açısından değerlendirir.

TÜRKİYE'NİN İŞLEVSEL BÖLGELERİ

Yeryüzünü şekilsel özelliklerinden ötürü bir bütün hâlinde algılamak oldukça güçtür. Bunu gidermek için yeryüzü, doğal unsurlara ya da insanın sosyal, kültürel ve ekonomik etkinliklerine göre türdeş özellikli mekânlar belirlenerek sınırlandırılmıştır. Yeryüzünün bu tür yaklaşımlarla bölümlere ayrılması “bölge” kavramını doğurmuştur. Bu nedenle genel anlamda bölgeyi, “sahip olduğu unsurlara göre sınırlandırılmış, genelde benzer özellikteki yeryüzü parçaları veya mekân birimleri” şeklinde tanımlamak mümkündür.

Buna göre bölgeler; şekilsel (formal) bölgeler ve işlevsel (fonksiyonel) bölgeler olmak üzere iki başlık altında toplanabilir.

BÖLGE

Şekilsel Bölge

Doğal Şekilsel Bölge

Beşeri Şekilsel Bölge

İşlevsel Bölge

İşlevsel Yönetim Bölgeleri

İşlevsel Hizmet Bölgeleri

İşlevsel İstatistik Bölgeleri

İşlevsel Plan(Proje) Bölgeleri

ŞEKİLSEL BÖLGE

Somut veriler ışığında sınıflandırılmış bölgelere şekilsel bölgeler denir. Şekilsel bölgeler; toprak, su, tarım, hayvancılık, nüfus, yerleşme ve sanayi gibi hem doğal hem de beşerî unsurların ölçülüp sınıflandırıldığı alanlardır. Bu tür bölgeler, doğal ve beşerî açıdan incelenerek ikiye ayrılır.

Doğal Şekilsel Bölge

Yer şekilleri, toprak ve iklim gibi doğal konulara göre belirlenen bölgelerdir.



Beşeri Şekilsel Bölge

Nüfus, tarım ve yerleşme gibi beşerî konulara göre belirlenen bölgelerdir.



İŞLEVSEL BÖLGE

İşlevsel bölgeler; ekonomik ve kültürel yönden yerel, bölgesel, ulusal ve küresel çapta diğer bölgelerle etkileşim gösteren bölgelere denmektedir. Bu bölgelerin belirlenmesinde insan faaliyetlerinin doğal ortam içinde oluşturduğu sosyoekonomik ortam (beşerî veya kültürel) etkili olmuştur. Türkiye’de işlevsel bölgeler, bir merkez etrafında gelişmiştir. Bu merkez, çeşitli faaliyetlerin işleyişini kontrol eden ve düzenleyen bir odak noktası konumundadır. Merkezler arasındaki etkileşimin artmasına bağlı olarak bölgelerin işlevsellikleri artabilir ya da azalabilir. Türkiye’nin bu kriterlerle oluşturulan işlevsel bölgelerini dört başlık altında incelemek mümkündür.

İşlevsel Yönetim Bölgeleri

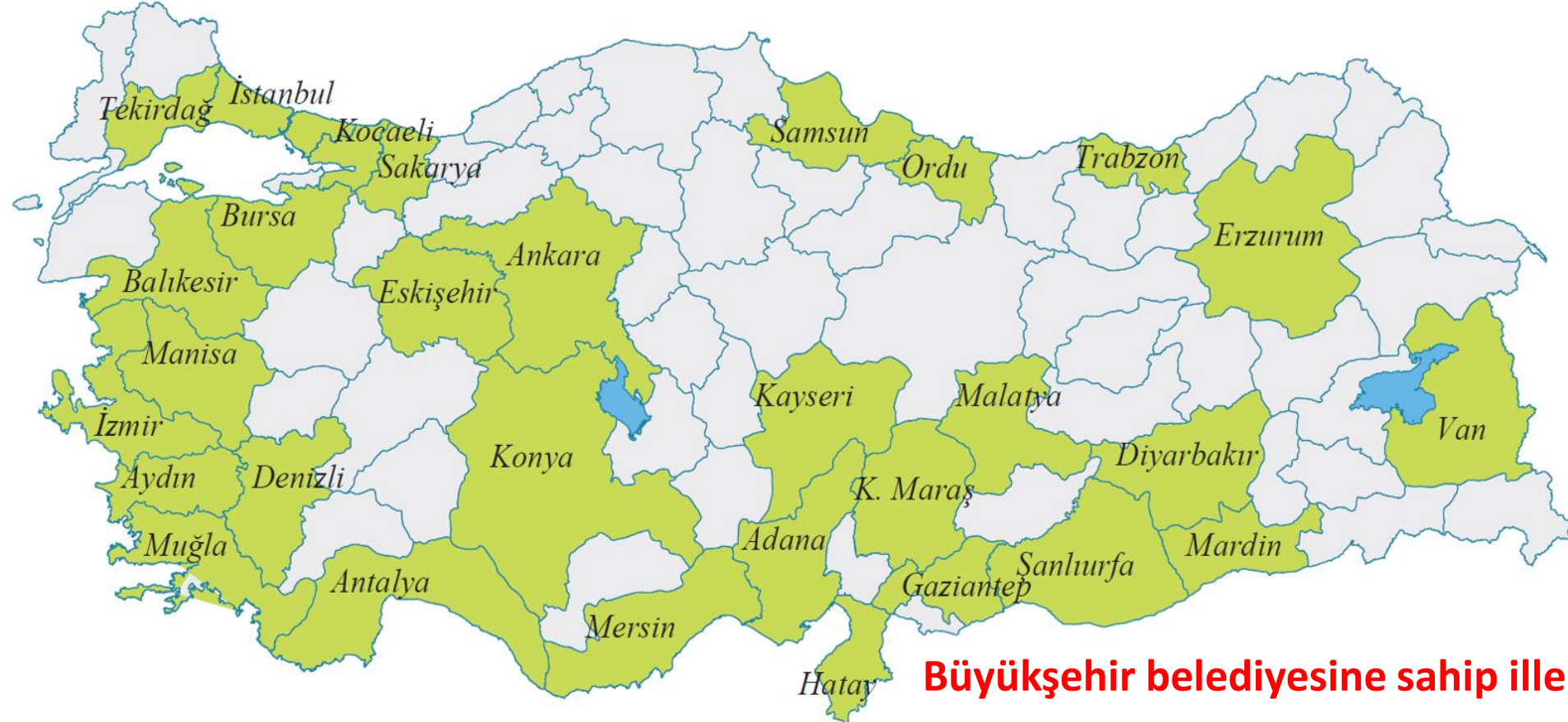
İşlevsel İstatistik Bölgeleri

İşlevsel Hizmet Bölgeleri

İşlevsel Plan(Proje) Bölgeleri

İşlevsel Yönetim Bölgeleri

Devletin ülkeyi kolayca yönetmesi, hizmetlerin yurt geneline ulaşımının sağlanması, denetim için yasaların dikkate alınmasıyla ayrılan bölümlere göre yönetilen bölgelere işlevsel yönetim bölgeleri denir. Ülkemizde yönetim; yerel ve merkeze bağlı yönetimler olarak ikiye ayrılır. Yerel yönetimler; belediye (büyükşehir, il, ilçe, belde) ve muhtarlıklardır. Merkeze bağlı yönetimler ise valilik ve kaymakamlıklardır.



İşlevsel Hizmet Bölgeleri

Hizmet sektörü içinde yer alan yönetim bölgeleri; sağlık, eğitim, pazarlama-ticaret, güvenlik, barınma-eğlence, ulaştırma-iletişim, rekreasyon-turizm faaliyetleriyle ilgili olarak belirlenen işlevsel bölgelerdir.

Hizmetlerin yurt geneline yayılışını sağlamak ve denetimini yapmak için yasalara bağlı kalarak oluşturulan devlet kurumları (**Türkiye İstatistik Kurumu, Karayolları Genel Müdürlüğü, Devlet Su İşleri Genel Müdürlüğü, Devlet Meteoroloji İşleri Genel Müdürlüğü, Köy Hizmetleri Genel Müdürlüğü, Orman Genel Müdürlüğü, Türkiye Tarım Kredi Kooperatifleri Birliği**) bulunmaktadır.

Meteoroloji Genel Müdürlüğü bölge haritası



- | | | | | |
|---------------------------------|--------------------------------------|-------------------------------|--------------------------------|-----------------------------------|
| 1. Bölge Müdürlüğü
İstanbul | 4. Bölge Müdürlüğü
Antalya | 7. Bölge Müdürlüğü
Kayseri | 10. Bölge Müdürlüğü
Samsun | 13. Bölge Müdürlüğü
Elazığ |
| 2. Bölge Müdürlüğü
İzmir | 5. Bölge Müdürlüğü
Afyonkarahisar | 8. Bölge Müdürlüğü
Konya | 11. Bölge Müdürlüğü
Trabzon | 14. Bölge Müdürlüğü
Van |
| 3. Bölge Müdürlüğü
Eskişehir | 6. Bölge Müdürlüğü
Adana | 9. Bölge Müdürlüğü
Ankara | 12. Bölge Müdürlüğü
Erzurum | 15. Bölge Müdürlüğü
Diyarbakır |

İşlevsel İstatistik Bölgeleri



Düzenli ve güvenilir bir biçimde tutulan istatistikler, ülkelerin gelişip kalkınabilmesi için yapılan planlamalarda önemli bir role sahiptir. İstatistiki verilerin kaynağını oluşturan coğrafi alanlar ve bilimsel araştırmalar ışığında devlet tarafından istatistiki bölgeler oluşturulur. **Türkiye İstatistik Kurumu (TÜİK)** Türkiye'nin sosyoekonomik yapısı hakkında her türlü veriyi elde etme görevini üstlenir. TÜİK; istatistik bölge birimleri sınıflandırmasını, istatistik verilerin toplanmasını, bölgelere özel sosyoekonomik çözümler yapılması ve bölgesel politikaların sınırlarının çizilmesini sistematik bir şekilde yapar. Ayrıca elde edilen verilerin Avrupa Birliği Bölgesel İstatistik Sistemi'ne uygun, karşılaştırmaya müsait ve tüm ülkeyi kapsayan bir yapıya sahip olması hedeflenmiştir.

2002 yılında Bakanlar Kurulu kararı ile "Avrupa Birliği Bölgesel İstatistik Sistemi" adıyla yürürlüğe konan istatistik bölge birimleri sınıflandırmasında illerin her biri "Düzey 3" olarak adlandırılmıştır. Coğrafi, ekonomik, sosyal ve kültürel açıdan birbirine benzeyen komşu iller ise ekonomik etki alanları ve nüfus miktarları baz alınarak "Düzey 2" ve "Düzey 1" olarak sınıflandırılmıştır.



İstanbul	Batı Karadeniz	Doğu Karadeniz
Batı Marmara	Batı Anadolu	Kuzeydoğu Anadolu
Ege	Akdeniz	Ortadoğu Anadolu
Doğu Marmara	Orta Anadolu	Güneydoğu Anadolu

Düzey 1 olarak belirlenmiş Türkiye'nin büyük istatistik bölgeleri

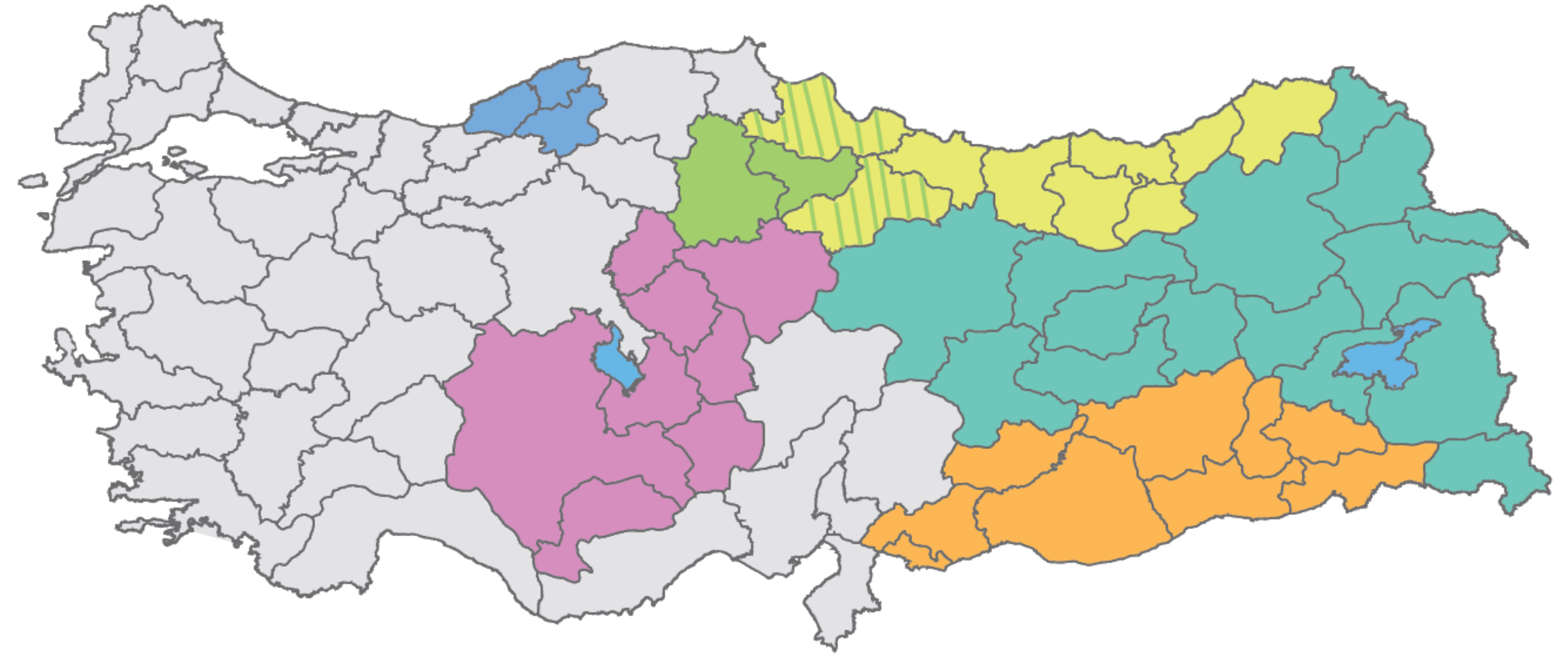
İşlevsel Plan(Proje) Bölgeleri

Bölgeler arası kalkınma farklılıklarının giderilmesinde bölgesel planlama yaklaşımı kullanılmış ve önemli sonuçlar elde edilmiştir. Bölgesel kalkınma planlarının temel amacı; bölgedeki ekonomiyi canlandırmak, yatırımları artırmak ve bölge halkının ekonomik, sosyal ve kültürel kalkınmaya katılmasını sağlamaktır.

TÜRKİYE'NİN BÖLGESEL KALKINMA PROJELERİ

Türkiye’de bölgeler arası ekonomik ve sosyal farklılıkları gidermek için bölgesel kalkınma çalışmaları başlatılmıştır. Ekonomik ve sosyal kalkınma için gerekli her türlü kaynağın, nüfus ve ekonomik faaliyetlerin ülkenin her yerinde dengeli dağılması hedeflenmiştir.

Bu amaçla ilk bölgesel kalkınma çalışmaları 1950’li yılların sonlarına doğru başlamış, potansiyeli tespit edilen 16 bölgenin belirlenmesiyle çalışmalar başlamıştır. Daha sonra istenen gelişmelerin sağlanamaması sonucunda 6 büyük proje üzerinde yoğunlaşmıştır.



Ülkemizdeki bölgesel kalkınma projeleri

ÜLKEMİZDEKİ
BÖLGESEL
KALKINMA
PROJELERİ

01

GAP

Güneydoğu Anadolu Projesi

02

DOKAP

Doğu Karadeniz Projesi

03

YHGP

Yeşilirmak Havzası Gelişim Projesi

04

DAP

Doğu Anadolu Projesi

05

ZBK

Zonguldak Bartın Karabük Projesi

06

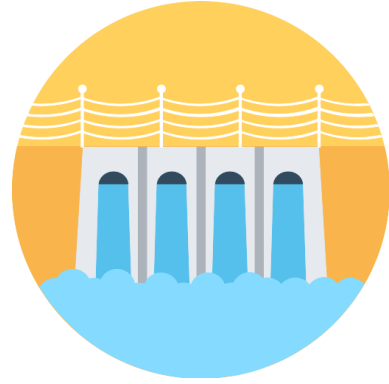
KOP

Konya Ovası Projesi

GÜNEYDOĞU ANADOLU PROJESİ (GAP)

GAP, 1970'lerde sadece sulama ve hidroelektrik enerji üretimi amaçlı bir proje olarak başlamıştır. 1989'da yasal dayanağına kavuşarak sosyoekonomik şartları iyileştirmeyi hedefleyen, **Türkiye'nin ilk bölgesel kalkınma projesini** oluşturmuştur. Türkiye Cumhuriyeti'nin en büyük yatırımlarından biri olarak değerlendiren GAP, Fırat ve Dicle nehirlerinin aşağı kısımları ile bunlar arasında uzanan 74 bin km²'den fazla bir alanı kapsamaktadır.





**Güneydoğu Anadolu
Projesi'nin kapsadığı iller**

Güneydoğu Anadolu Projesi'nin Amaçları

Bölgedeki eğitim seviyesini yükseltmek

Kurumlar arasındaki eş güdümü sağlamak

Ulaştırma hizmetlerinin yapılmasını sağlamak

Bölgedeki kır ve kent alanlarının altyapısını geliştirmek

Konut ihtiyacını karşılayıp mevcut konutları iyileştirmek

Ekonomik gelişimi artırarak GAP bölgesinin diğer bölgelerle gelir farklılıklarını azaltmak

Sanayi, maden, tarım, ormancılık, sağlık, kültür, turizm ve enerji şartlarını iyileştirmek

GAP kapsamında Fırat-Dicle Havzası'nda 22 baraj, 19 hidroelektrik santrali ve 1.8 milyon hektarlık sulama sistemlerinin yapımı öngörülmüştür. Ayrıca 1,8 milyon hektarlık alanda sulama yatırımlarına yönelik planlar yapılmıştır. Projenin, yılda 27 milyar kilovatsaat enerji üreteceği tahmin edilmektedir.



Keban Barajı, Elazığ



Atatürk Barajı, Adıyaman-Şanlıurfa

GAP'TA TARIM



GAP bölgesinde sanayi tarıma dayalıdır. Bu yüzden bölgenin, tarıma dayalı sanayi kolları için büyük bir yatırım potansiyeli vardır. Bu bölgedeki kalkınma stratejisinin temelini, var olan doğal kaynakların iyi ve verimli şekilde kullanılmasıyla bu bölgenin tarıma dayalı bir ihracat merkezi hâline getirilmesi oluşturur.

Mevcut durumda GAP Bölgesi: Türkiye pamuk üretiminin %56'sını, kırmızı mercimeğin %93'ünü, antepfıstığının %97'sini ve durum buğdayının %35'ini karşılanmaktadır.

Pamuk %56



Kırmızı mercimek %93



Antepfıstığı %97



Durum buğdayı %35



Bölgede sulama projelerinin tamamlanmasıyla birlikte özellikle yaş sebze, meyve ve endüstri bitkilerinin (pamuk, mısır, soya) üretiminde büyük artış beklenmektedir.

GAP'TA HAYVANCILIK



GAP Bölgesi'nde hayvancılık genellikle meraya dayalı ekstansif olarak yapılmaktadır. Türkiye'de mevcut sığır varlığının yaklaşık %10'u, koyun varlığının %19'u ve keçi varlığının % 25'i GAP Bölgesi'nde bulunmaktadır.

GAP'TA SU ÜRÜNLERİ



GAP Bölgesi Fırat - Dicle Havzası'nda 2.235 km uzunluğunda akarsu, 6.481 ha doğal göl ve 129.987 ha baraj gölü gibi büyük bir su potansiyeline sahiptir. GAP Bölgesi'nde yapımı öngörülen baraj göllerinin tamamlanması ile birlikte yaklaşık 198.473 hektar su yüzey alanı oluşacaktır. Bu potansiyel akılcı bir şekilde değerlendirildiğinde, Bölge'nin su ürünleri üretim ve tüketimi artış gösterecek, ulusal ekonomiye önemli bir katkı sağlayacaktır. GAP tamamlandığında 32.500 ton/yıl balık üretimi, 50 milyon dolar gelir ve 6.500 kişiye istihdam oluşturulması mümkün olabilecektir. Mevcut durumda Türkiye'de iç sularda elde edilen balığın avcılıkta % 3,27'si ve yetiştiricilikte % 2,28'i GAP Bölgesi'nden sağlanmıştır.

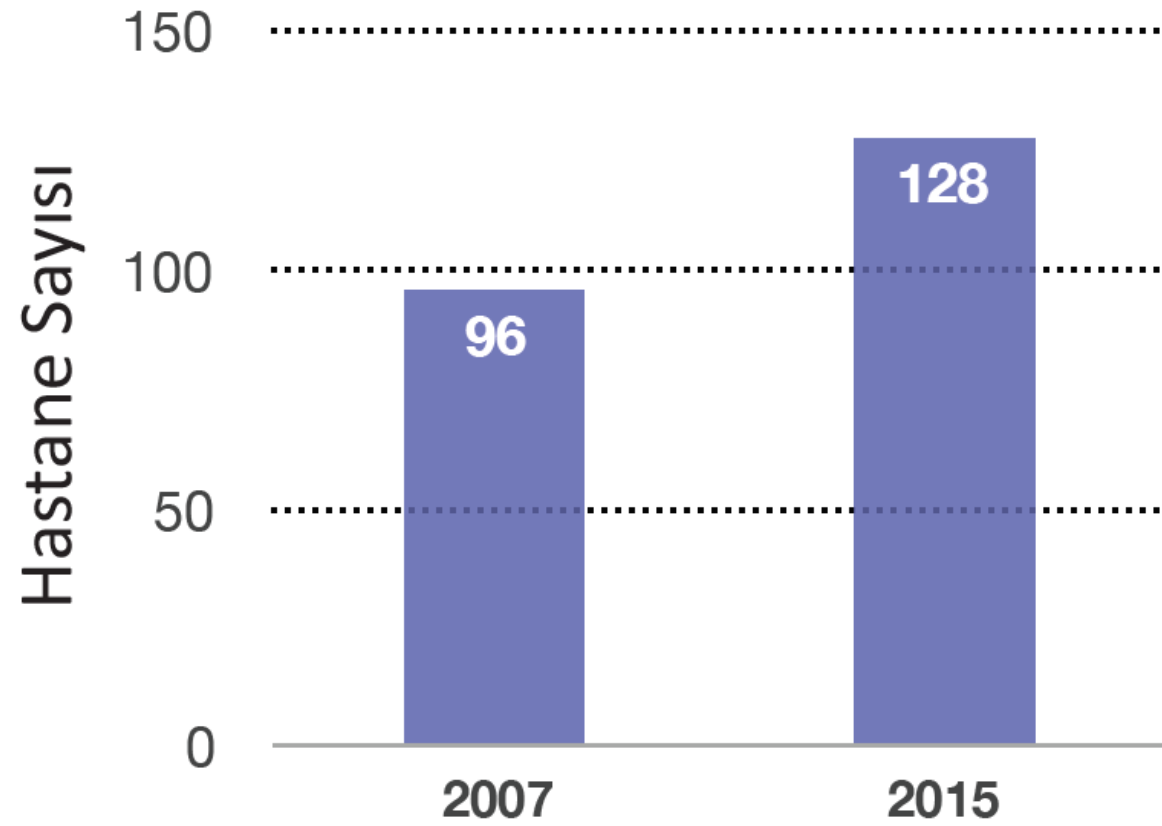
GAP'TA SANAYİ

GAP Bölgesinde yer alan Gaziantep'te dokuma fabrikası

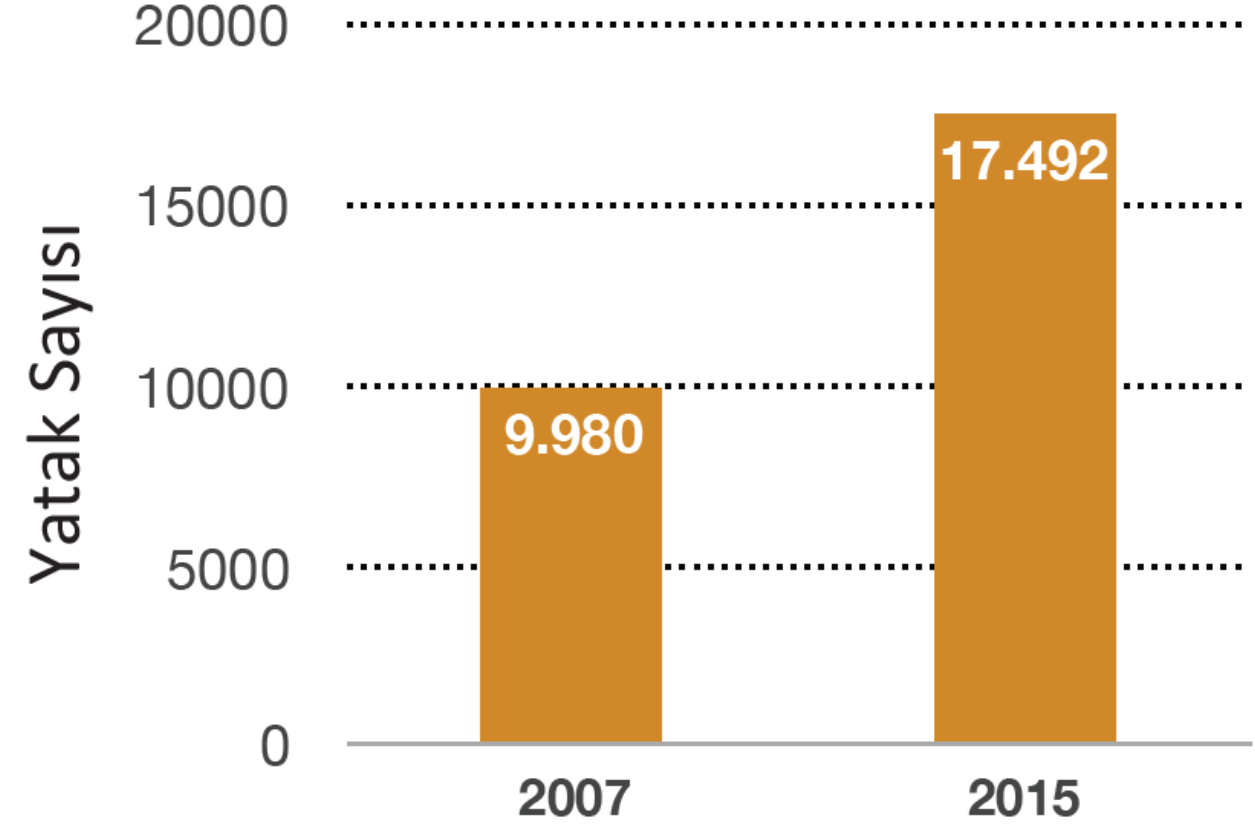
GAP'ta tarımsal üretim artışı bölge sanayiinde bir canlanmaya yol açmış bulunmaktadır. GAP Bölgesi'nde 2018 yılı sonu itibariyle 18 adet OSB tamamlanmıştır. Tamamlanan OSB'lerde 2.082 firma üretime geçmiş ve 174.170 kişiye istihdam olanağı sağlanmıştır.

GAP'TA SAĞLIK

GAP'la birlikte bölgedeki sağlık hizmetleri de gelişme göstermiştir. Sağlık Bakanlığı, hizmet kalitesinin yükselmesi için ilgili diğer sektörlerle sürekli iş birliği hâindedir. Böylece bölge halkına iyi şartlarda hizmet verebilmek adına gerekli tedbirlerin alınması sağlanmıştır. Bölgede eskiye göre hastane sayısı artmış ve var olanların yanında yüksek kapasiteli yeni hastaneler inşa edilmiştir.



Proje kapsamında hastane sayıları artırılmıştır. (TÜİK, 2016)



Proje kapsamında hastanelerde yatak sayıları artırılmıştır. TÜİK, 2016



UYGULAMA

Güneydoğu Anadolu Projesi, bölgenin sahip olduğu coğrafi potansiyellerin değerlendirilmesini amaçlayan Cumhuriyet tarihinin en kapsamlı kalkınma projesidir. Proje Fırat ve Dicle nehirlerinden sulama ve enerji üretiminde yararlanarak bölgenin gelişmesini hedefler. Proje bölge halkının ekonomik ve sosyal açıdan gelişimini sağlarken ülkemiz ve bölgedeki komşu ülkeler üzerinde de önemli etkileri vardır.

Aşağıdaki alanlara Güneydoğu Anadolu Projesi'nin günümüzde ve gelecekte ortaya çıkaracağı ekonomik ve sosyal etkileri ile uluslararası ilişkiler üzerindeki etkilerini yazınız.

Ekonomik etkileri:

Sosyal etkileri:

Türkiye'nin komşu ülkeleri ile olan uluslararası ilişkilerine etkileri:

DOĞU KARADENİZ PROJESİ (DOKAP)

Türkiye yüz ölçümünün %6,2'sini kapsayan DOKAP, 9 ili içine alır. Bu iller; Artvin, Bayburt, Giresun, Gümüşhane, Ordu, Rize, Samsun, Tokat ve Trabzon illeridir.

NOT

Resmi Gazete'de 13.05.2020 tarihinde yayımlanan kararnameye göre DOKAP BKİ görev alanına Amasya ve Çorum illeri ilave edilerek il sayısı on bire ulaştı.



Dođu Karadeniz Projesi'nin Amaçları

- ❖ Bölgenin sosyokültürel gelişimini sağlamak
- ❖ Ekonomik yapıyı güçlendirmek
- ❖ Ulaşım ve iletişim hizmetlerini güçlendirmek
- ❖ Kıyı kesimde ürün çeşitliliğini artırmak
- ❖ Başta yaylacılık olmak üzere turizm faaliyetlerini geliştirmek
- ❖ Doğal kaynakların daha verimli kullanımını sağlamak

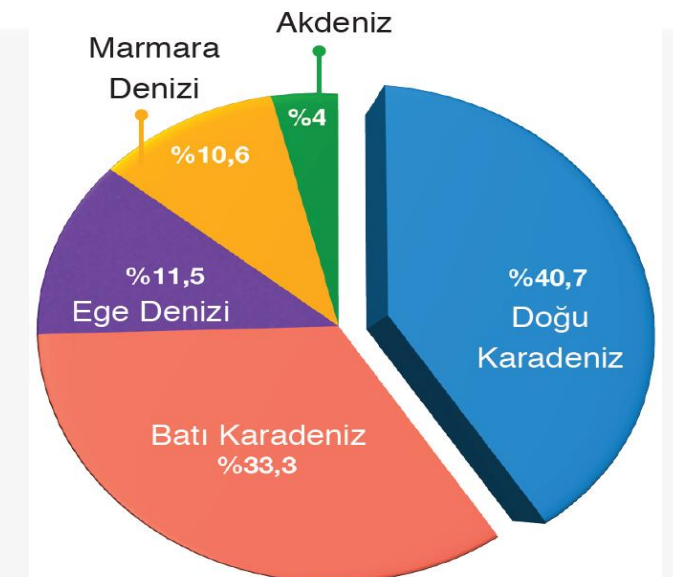




DOKAP bölgesi önemli bir orman varlığına sahiptir. Bölgenin yaklaşık %37'si ormanlarla kaplıdır. Var olan ormanlardan yakılacak odun ve orman endüstrisi için gerekli olan ham maddeler elde edilir. Bu durum, bölgeye önemli bir ekonomik kazanç sağlar.



DOKAP bölgesi, balıkçılık faaliyetleri açısından hem denizde hem de kara içi sularda önemli bir potansiyele sahiptir. Bölgedeki yer şekilleri, sanayi ve tarım faaliyetlerini sınırladığından yöre halkı için balıkçılık önemli bir ekonomik faaliyettir. Deniz ürünleri avcılığı ile yapılan üretimde ilk sırayı %40,7'lik oran ile DOKAP bölgesi almıştır.



Türkiye'de deniz ürünleri üretiminin dağılışı TÜİK, 2016

Dođu Karadeniz'de turizm faaliyetlerinin geliřtiđi yerlerden bazıları

Ayder Yaylası



Pokut Yaylası



Karagöl



Sümela Manastırı



Uzungöl



Zilkale



YEŞİLİRMAK HAVZASI GELİŞİM PROJESİ (YHGP)

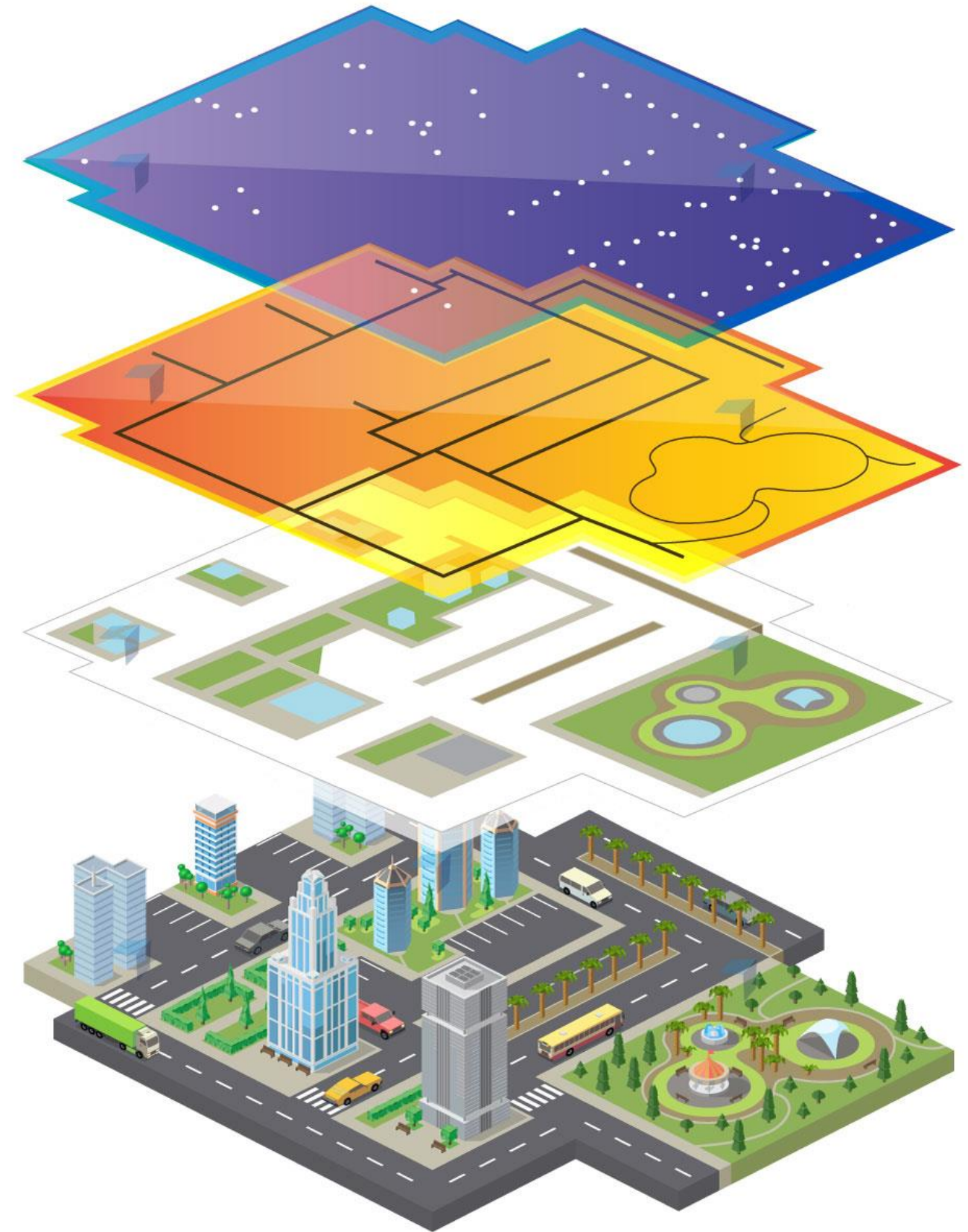
Yeşilirmak Havzası Gelişim Projesi dört ili kapsamaktadır ve projenin alanı yaklaşık 40 bin km²'dir. Proje kapsamındaki iller; Yeşilirmak Havzası'nda yer alan **Amasya, Çorum, Samsun** ve **Tokat**'tir.

Yeşilirmak Havzası Gelişim Projesi'nin Amaçları

- ❖ Yeşilirmak ve kollarında var olan kirlilik alanlarını tespit edip önlem almak
- ❖ Proje alanında erozyonla mücadele etmek için çalışmalar yapmak
- ❖ Akış rejimini düzenleyici çalışmalar yapmak
- ❖ Proje bölgesinde ekonomik ve sosyokültürel kalkınmayı sağlamak için çalışmalar yapmak



Yeşilirmak Havzası'nda Coğrafi Bilgi Sistemlerinden (CBS) yararlanılarak çalışmalar yapılmaktadır. Bu çalışmalarda havzada yer alan illerin uydu görüntüleri, yol güzergâhları ve yerleşim yerleri, idari sınırlar, su kaynakları, toprak, eğim, bakı, güneşlenme süresi ve meteoroloji verileri bulunmaktadır. Böylece elde edilen bu veriler analiz edilerek gerekli çalışmalar yapılmaktadır.



Coğrafi Bilgi Sistemleri (CBS)

Yeşilırmak Nehri ve Amasya Şehri



DOĞU ANADOLU PROJESİ (DAP)

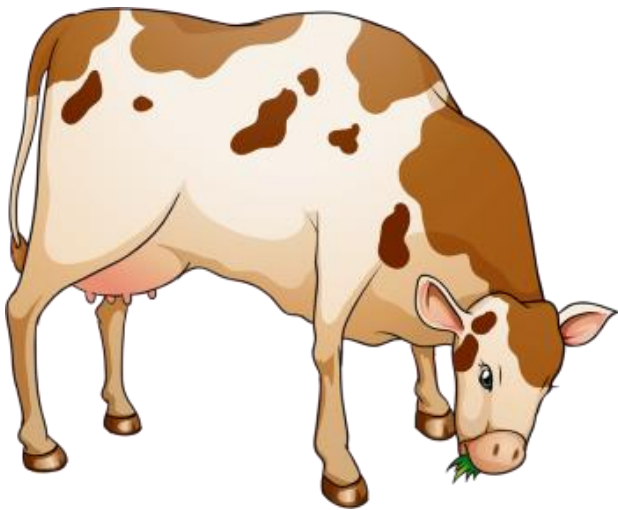
Doğu Anadolu Projesi kapsamında; Ağrı, Ardahan, Bingöl, Bitlis, Elazığ, Erzincan, Erzurum, Hakkâri, Iğdır, Kars, Malatya, Muş, Tunceli, Van ve Sivas illeri bulunmaktadır.

Bölge ekonomisi büyük ölçüde tarıma dayalıdır ancak tarım sektörünün verimliliği düşüktür. Tarım alanlarının miras yoluyla küçülüp çok parçalı bir yapı arz etmesi, elverişsiz iklim koşulları ve engebeli yer şekilleri nedeniyle kış aylarında ulaşım hizmetlerinin aksaması, kırsal kesimin Pazar ekonomisi ile bütünleşememesi verimliliğin düşük olmasında etkilidir.



Dođu Anadolu Projesi'nin Amaçları

- ❖ Gıda, tarım ve hayvancılık sektöründe verimlilik ve katma değeri artırmak
- ❖ Kiři başına düşen geliri artırıp bölgeler arasındaki ekonomik farklılıkları azaltmak
- ❖ Bölge dışına göçü azaltmak ve göçlere bađlı olarak gelişen sorunları en aza indirmek
- ❖ Kırsal ve kentsel alanlarda bölge halkının refah seviyesini yükseltmek
- ❖ Altyapı, kentleşme ve çevre koruma sorunlarını gidermek





Bölgenin coğrafi yapısına bağlı olarak yer şekillerinin engebeli olması ve zorlu iklim koşulları, çalışmaların daha çok tarım ve hayvancılık üzerinde yoğunlaşmasına neden olmuştur. Büyükbaş hayvancılıkta Türkiye’de birinci sırada yer alan DAP bölgesinde Erzurum ve Kars hayvancılıkta ilk sıralarda yer almaktadır.

ZONGULDAK BARTIN KARABÜK PROJESİ (ZBK)

Zonguldak Bartın Karabük Projesi; kömüre ve çeliğe dayalı sanayiye olan bağımlılığı azaltarak yeni iş sahaları oluşturmak için hazırlanan bir projedir.

Projeyi kapsamındaki iller, **taş kömürü** ve yer altı kaynakları bakımından zengindir. Buna bağlı olarak demir-çelik sanayisi gelişmiştir. Bölgenin en büyük ekonomik faaliyeti demir-çelik sanayisi ve madenciliktir. Ancak madencilikte yaşanan sorunlar nedeniyle bu sektörde istihdam oranlarında düşüşler yaşanmaktadır.



Zonguldak Bartın Karabük Projesi'nin Amaçları

- ❖ Bölgede özelleştirilen veya küçülme kararı alan bazı sanayi ve madencilik kuruluşlarındaki değişimlerin sonucunda ortaya çıkacak ekonomik ve sosyal sonuçları belirlemek
- ❖ Yeni iş imkânları oluşturularak bölge dışına göçün önüne geçmek
- ❖ İmalat sanayi ve hizmetler sektöründe yeni istihdam alanları oluşturmak
- ❖ Özel sektörün yeni faaliyetlerinin geliştirilmesini sağlamak ve yatırım alternatiflerini belirlemek
- ❖ Bölgenin ağırlıklı ekonomik yapısını teşkil eden tarım ve ormancılık faaliyetlerinde verimliliği artırmak
- ❖ Bölge için orta ve uzun dönemli bölgesel gelişme planı hazırlamak
- ❖ Gelecek dönemlerde bölgede yapılabilecek yatırım alanlarını tanımlamak



2000 senesinde madencilik tüm sektörler içerisindeki payı %49 iken bu oran 2013 senesinde %33'e gerilemiştir. Madencilik sektöründe uzun süredir var olan fakat son yıllarda iyice ortaya çıkan sıkıntının aksine demir-çelik ve buna bağlı yan sanayi ürünleri sektörünün bölge ekonomisi içindeki payı giderek artmaktadır. Son yıllarda daha hızlı gelişim gösteren bu sektör, bölge için büyük bir umut teşkil eder hâle gelmiştir. Türkiye İhracatçılar Meclisi verilerine göre 2012 yılında bölge ihracatının yaklaşık %70'ini çelik ihracatı oluşturmaktadır.



Ereğli Demir-Çelik Fabrikası



Bölgenin ekonomisi demir-çelik işletmeciliğine dayalıdır.

Mobilya ve orman ürünleri ile enerji sektörlerinin de bölge ekonomisi içindeki payları artmaya başlamıştır. TÜİK verilerine göre 2010 yılında bölgedeki sektörlerin gayrisafi katma değer içindeki payları içinde tarım sektörünün payı %5,8'dir. Bölgedeki tarımsal faaliyetlerin az olmasında yer şekillerinin engebeli oluşunun makineli tarımı engellemesi ve tarım alanlarının parçalı bir yapıya sahip olması etkilidir.

Bölgede tarımın dışında kırsal kesimdeki kalkınmayı sağlayacak bir diğer sektör de turizmdir. Büyük bir bölümünü ormanlık alanların oluşturduğu bölge, doğa turizmine katkı sağlayacak pek çok özelliği bünyesinde bulundurur. **Küre Dağları Millî Parkı** ve **Yenice Ormanları** bu alanlara en önemli örneklerdir. Bölge, doğa turizmi yanında deniz, kültür ve kongre turizmi için de önemli potansiyele sahiptir. UNESCO "Dünya Miras Kenti" kapsamında yer alan **Safranbolu** ve **Amasra**, turizm açısından marka olma potansiyeline sahiptir.



Küre Dağları Millî Parkı



Yenice Ormanları



Safranbolu



Amasra

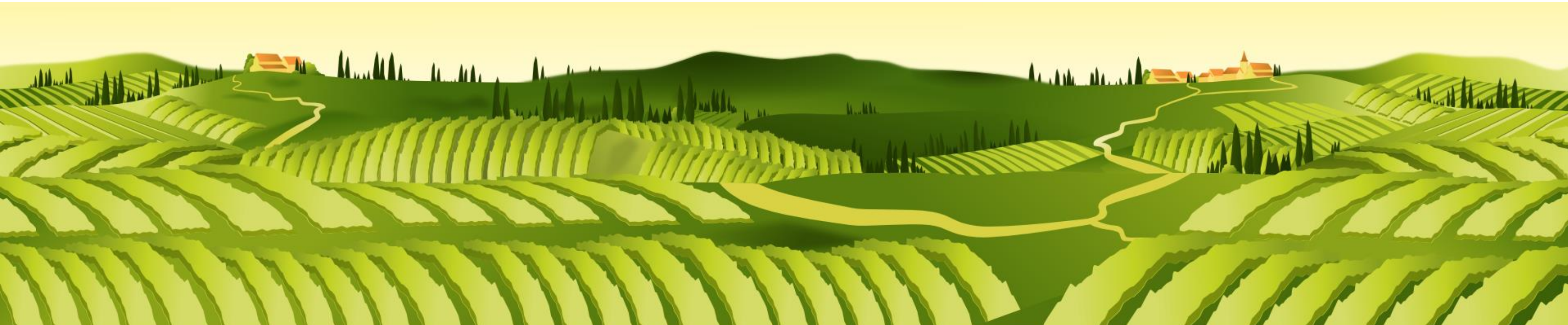
KONYA OVASI PROJESİ (KOP)

KOP bölgesi, Aksaray, Karaman, Konya, Niğde, Nevşehir, Kırıkkale, Kırşehir ve Yozgat illerinden oluşmaktadır. 1985 yılında başlayan bölgedeki çalışmalarla DSİ yatırımlarını da içine alarak gerçekleştirilen sulama projesine KOP adı verilmiştir. KOP; 1.100.000 hektar tarım arazisinin sulanacağı 14 adet sulama, 3 adet içme suyu ve 1 adet enerji projesi olmak üzere toplam 18 adet projeden oluşmaktadır. KOP bölgesi, ilk çağlardan günümüze kadar geçen süreçte önemli bir sosyal ve ekonomik merkez olmuştur. Bölgedeki projenin hayata geçmesiyle su isteği fazla olan tarım ürünlerinin üretimi artmış ve buna bağlı olarak tarıma dayalı sanayinin gelişimi ivme kazanmıştır. Bu gelişmeler bölge halkının ekonomik ve sosyokültürel yönden gelişimini desteklemiştir.



Konya Ovası Projesi'nin Amaçları

- ❖ Tarımsal yapıda değişimi ve sürdürülebilirliği sağlayarak sanayi, ticaret, ulaşım ve enerji gibi sektörleri güçlendirmek
- ❖ Eğitim, sağlık, kültür ve diğer sosyal hizmetlere erişebilirliği artırmak
- ❖ Bölge içi ve bölgeler arası gelişmişlik farklarını azaltmak
- ❖ Yenilikçi bir yaklaşımla bölgenin rekabet gücünü geliştirmek
- ❖ Bölgenin ekonomik ve sosyal kapasitesini güçlendirmek
- ❖ Bölge halkının refah düzeyini yükseltmek



**Konya Kızören'de 144 dönümlük
alana kurulan güneş enerjisi santrali**



**KOP Bölgesinde demir yolu ağının
geliştirilmesi proje amaçlarındandır.**

