

6. Bölüm

KÜRESEL ORTAM: BÖLGELER VE ÜLKELER

• ÜLKELERİ TANIYALIM

KONULAR

- EKONOMİK MUCİZENİN ÜLKESİ
MODERN JAPONYA
- İNGİLTERENİN SANAYİLEŞME
SÜRECİ
- TARIM EKONOMİ İLİŞKİSİ

Temel Kavramlar

- Ada devleti
- Sanayi Devrimi
- Modern tarım
- Geleneksel tarım



EKONOMİK MUCİZENİN ÜLKESİ: MODERN JAPONYA

KONUYA BAŞLARKEN

1. Japonya denince aklınıza gelenleri sıralayınız.
2. Japonya hakkında merak ettiklerinizi sıralayınız.



KİMLİK KARTI

Yüz Ölçümü: 377.815 km
Nüfusu: 127.333.002 milyon
İdare Şekli: Anayasal monarşi
Başkenti: Tokyo (nüfusu 11,5 milyon)
Dili: Japonca (resmî)
Dini: Şintoizm ve Budizm (azınlık olarak Hristiyanlık)
Kişi Başına Düşen Millî Gelir: 23.100 ABD doları 2005
Yıllık Nüfus Artış Oranı: %0,2
Ortalama İnsan Ömrü: E: 77, K: 83 yıl
Şehir Nüfusu Oranı: %79
Ekonomik Faal Nüfus Oranı: %68
Okuma Yazma Bilmeyenlerin Oranı: %0

Geçen sene Japonya'ya yaptığım gezi sanki bana başka bir dünyanın kapılarını araladı. İklimi, yer şekilleri, nüfusu bizim ülkemizden oldukça farklı. Volkanik patlamalardan meydana gelen irili ufaklı adalardan oluşan Japonya'nın, II. Dünya Savaşı'ndan sonra yeniden yapılandığı için "Küllerinden Doğan Ülke" unvanını aldığını, son derece az ham maddeye sahip olmasına rağmen ve teknolojisi bu kadar gelişmiş, dünyada başka bir ülke daha olmadığını öğrenince çok şaşırdım.

Japonya sokaklarında gezdiğimde dikkatimi çeken en önemli özellik nüfusunun yaşlı olmasıydı.

Kiraz mevsimi geldiğinde kiraz ağaçlarının çiçek açmasını görmek için yabancı turistlerin Japonya'ya geldiğine ve halkın da festivaller düzenlediğine şahit oldum.

Japonya; volkanik patlamalara, Hiroşima ve Nagazaki'ye atılan atom bombalarına rağmen yeniden dirilmiş, bu diriliş onu dünyanın teknoloji devi hâline getirmiştir.

....

Damla'nın Japonya'ya yaptığı gezi sırasındaki izlenimlerini aktardığı hatıra yazısından da anlaşıldığı gibi ülke, teknolojisi, yüzey şekilleri ve coğrafi konum özellikleri bakımından dikkate değerdir.

JAPONYA'NIN GENEL ÖZELLİKLERİ

1. Coğrafi Konumu

Japonya, Asya'nın doğu kenarı boyunca bir yay oluşturacak şekilde kuzeydoğudan güneybatıya uzanan dağlık bir takımada grubu üzerinde yer almaktadır. Bu takımadalar en kuzey ucunda Soya Burnu'ndan en batıdaki Yonaguni Adası'na kadar yaklaşık 2250 km boyunca uzanır. Dört büyük ada Japonya'nın % 97'sini kaplar. Geriye kalan % 3'lük bölümü ise yaklaşık 3900 tane küçük adadan oluşur.

Ülke doğu ve güneyden Büyük Okyanus, kuzeyden Ohotsk Denizi, batıdan Japon Denizi ile çevrilidir. Ülkeyi çevreleyen denizler, Japonya'nın "izole ve kendi uygarlığını geliştirebilmiş bir adalar ülkesi" olarak tanınmasında etkili olmuştur.

Japonya'nın izole olma durumu geleneksel yaşamını nasıl etkilemiştir?

a. Yüzey Şekilleri

Dağlar

Japonya oldukça dağlık bir ülkedir. Toplam arazisinin yaklaşık olarak %70'ini dağlar kaplar. Japon adaları da aslında güneydoğu Asya'dan Alaska'ya kadar uzanan dağ sıralarının bir bölümünü oluşturur. Bu dağların en yüksek zirveleri ve en dağlık arazi Honşu Adası'nda yer alır. Japonya'nın çatısı olarak bilinen bu bölgedeki bazı zirvelerin yükseltisi 3000 m'nin üzerine çıkar. Örneğin, Fuji Dağı 3776 m'dir (Fotoğraf 1).

Japonya'da çok sayıda volkan da bulunur. Tarihî devirler içinde Japonya'da birçok volkanik patlama olmuştur. Günümüzde hâlâ 200'ün üzerinde aktif volkanik dağ vardır. Dünyadaki aktif volkanların 1/7'sine yakını dünya karalarının yalnızca 1/400'ünü kaplayan Japonya'da yer alır.



Fotoğraf 1: Japonya'nın aktif volkanlarından Fuji Dağı

Japon Adaları yalnızca önemli volkanik faaliyetlere sahne olmakla kalmaz, aynı zamanda dünyanın sismik açıdan en aktif bölgelerinden birisi üzerinde yer alır. Volkanik patlamalar ve tayfunlar gibi doğal felaketler Japonların günlük yaşamın bir parçasıdır. En büyük potansiyel tehlikeyi oluşturan depremler sık ve yaygındır. Çoğu küçük alanları etkilese de yılda ortalama 1500 deprem kaydedilir. Ortalama her üç yılda bir ise yıkıcı depremler meydana gelir.

Japonya'da 1923 yılında meydana gelen depremde yaklaşık 143.000 kişi ölmüş ve şehirdeki binaların 2/3'ünden fazlası çökmüştür. 1995 yılında meydana gelen Kobe Depremi'nde ise 5500 kişi yaşamını yitirmiştir.

DERS DIŞI ETKİNLİK

1. Japonya'da yıkıcı depremlerin fazla olmasının nedenleri nelerdir?
2. Ülkenin bu depremlere karşı aldığı önlemler nelerdir?
Araştırmalarınızın sonuçlarını rapor hâline getiriniz.

Akarsular ve Göller

Jeomorfolojik özelliklere bağlı olarak Japonya'daki akarsuların boyu kısa, akışı hızlı ve hidroelektrik potansiyeli yüksektir. Akarsuların debileri nisan ve eylül aylarında en yüksek seviyeye ulaşır. Başlıca akarsular Tone ve Shinano'dur.

Japonya'da sayıları 600'ü bulan doğal göllerin büyük bir kısmını volkanik göller oluşturur. Ülkenin en büyük gölü olan Biwa Gölü yaklaşık 673 km²'dir.

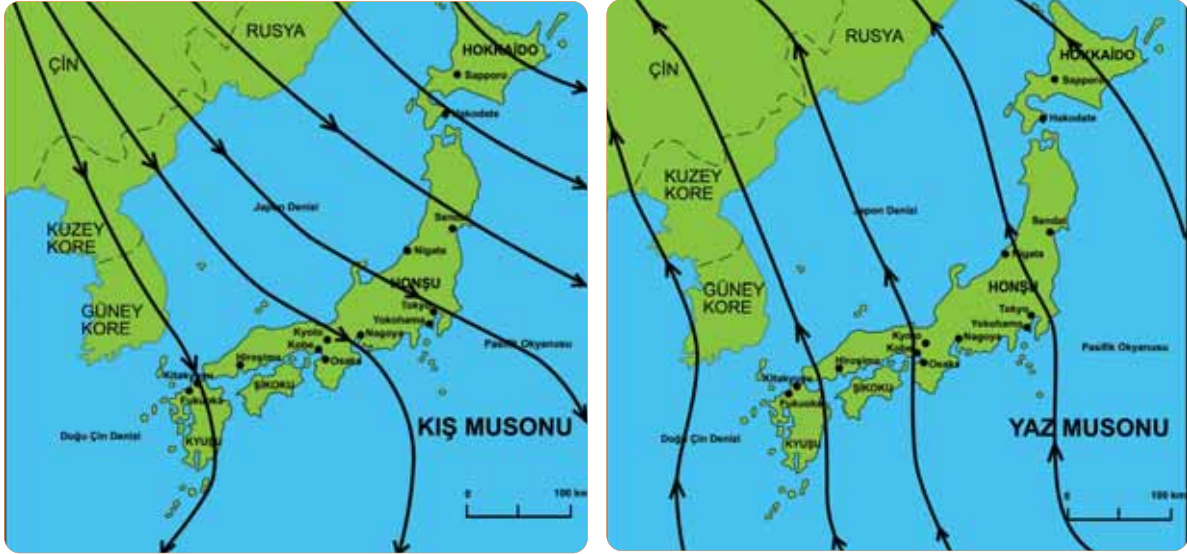
Ovalar

Ülkenin yaklaşık % 21'ini kaplayan ovalar kıyı kesimlerinde yoğunlaşmıştır. Bu ovaların başlıcaları Tokyo Koyu çevresindeki Kanto Ovası ile Sendai, İşikari ve Toyama ovalarıdır.

Japonya ada ülkesi olduğu için kıyı uzunluğu fazladır (27.350 km). Kıyı çizgisini tektonik hareketler belirlemiştir.

b.İklim ve Bitki Örtüsü

Japonya'da muson iklimi egemendir (Harita 1). Ancak enleme ve yüksekliğe bağlı olarak sıcaklık ve yağış şartlarında önemli farklılıklar ortaya çıkar. Kuzeydeki Hokkaido Adası ile Honşu Adası'nın kuzey kesimlerinde, Oya Şivo soğuk su akıntısı ve İç Asya'dan gelen soğuk hava kütlelerine bağlı olarak kışlar çok soğuk ve karlıdır. Güneye doğru gidildikçe kışlar ılımanlaşır, yüksek yerler dışında kar yağışı görülmez. Yazlar sıcaktır ve yaz musonları sayesinde bol yağışlı geçer. Sıcaklık ve yağış miktarlarında kuzeye doğru azalmalar olur. Ülkenin içlerinde şiddetli rüzgâr, tayfun ve sağanak yağışlar görülür.



Harita 1: Japonya'yı etkileyen muson rüzgârları

Japonya ılıman ve bol yağışlı iklimi sayesinde çok zengin bir bitki örtüsüne sahiptir. Ülkenin kuzey güney doğrultusunda genişliğinin fazla olması bitki çeşitliliğinin de fazla olmasını sağlamıştır. Kuzeydeki kışları soğuk geçen ılıman iklim bölgesinde (Hokkaido'da ve Honşu'nun kuzeyi) kozalaklı ağaçlardan oluşan ormanlar, kışları daha ılık olan orta kesimde karma ormanlar, yazları nemli olan güneyde tropikal ormanlar bulunur. Ormanlar ülke topraklarının % 65'ini kaplar. Ülkedeki toplam orman alanının % 40'a yakını ağaçlandırmayla oluşturulmuştur.

Ormanların ve ormancılığın Japonya'da tarihi bir önemi vardır. VIII. yüzyıldan bu yana başta Kyoto olmak üzere çeşitli kentlerde inşa edilen sarayların ve tapınakların vazgeçilmez ana maddesi ağaç olmuştur. Bununla beraber, günümüzde ağaca sadece inşaat için değil, kâğıt, mobilya gibi çeşitli sektörlerde de büyük gereksinim vardır. Bu nedenle Japonya ağaç ihtiyacının % 76'sını ithal eder.

Japonya orman bakımından bu kadar zengin olmasına rağmen neden ağaç ithal etmektedir?

2. Beşerî ve Ekonomik Özellikler

a. Nüfus

Japonya, hem kapladığı alanın nisbeten küçük olmasına hem de nüfusunun kalabalık olmasına rağmen, görülmemiş türdeş yapısı ile ayrı bir bölge olarak kabul edilmektedir. Yüzyıllar boyunca süren izolasyon devresine devletin bu durumunu destekleyen politikalarının da eşlik etmesi ile Japonya, dünyada bu ölçüdeki en türdeş nüfuslu ülke olmuştur.

Ülkede etnik birlik ile yakından bağlantılı olan kültürel türdeşlik, coğrafi kimliği belirlemektedir (Fotoğraf 3). Ülke bir uçtan diğer uca tüm yüzeyini kaplayan şaşkırtıcı bir benzerlik sergiler. Bu benzerliği sağlayan tarihi ve geleneksel bağlar yanında yine geçmişten miras kalan "kontrollü davranış tarzı"dır.

Ülke nüfusunun yaklaşık % 79'u şehrsel nüfustan oluşmaktadır. Eski başkent Kyoto hariç milyonluk şehirlerinin hepsi kıyıda, özellikle güneyde koylar çevresinde yer alır. Bunlar Tokyo, Kawasaki, Yokohama, Osaka, Kobe ve Nagoya'dır (Fotoğraf 2). Japonya'nın diğer önemli şehirleri arasında Sapporo, Fukuoka, Hiroşima, Kita Küşü, Niigata ve Kagosima sayılabilir.

Japonya km² başına 338 kişiyi bulan nüfus yoğunluğuyla dünyanın en yoğun nüfuslu ülkeleri arasında yer alır. Ancak topraklarının %70'ten fazlasının yerleşime elverişli olmayan dağlık alanlardan oluşması nüfusun ova, alçak düzlükler ve kıyılarda toplanmasına yol açmıştır.



Fotoğraf 2: Politik ve ekonomik bir başkent, Tokyo



Japonya'nın nüfus özellikleri sosyal ve ekonomik içerikleri açısından büyük önem taşımaktadır (*Japonya'nın nüfus yapısı "Nüfus Politikaları" konusunda işlenmiştir. bkz.*). Japonya'nın nüfus yapısındaki değişimlerle birlikte ortalama ömür süresinde dikkate değer bir artış olmuştur; 1960'ta kadınlar için 67 ve erkekler için 63 olan bu değer, günümüzde kadınlar için 84'e ve erkekler için 77'e çıkmıştır. Japonya dünyada yaşam süresinin en uzun olduğu ülkelerden biridir. Bu; gelişmiş sağlık hizmetlerine, taze sebzelerin, balığın ağırlıkta olduğu beslenme tarzına ve yaşam koşullarına bağlıdır.

Fotoğraf 3: Coğrafi kimliği belirleyen kültürel türdeşlik

Sizce Japonya'da nüfusun büyük bir kısmının kıyı kesiminde toplanma sebepleri nelerdir?

b. Tarım

Japonya topraklarının yaklaşık %13'ü tarıma uygundur. Bu nedenle Japonya tarımda dışa bağımlıdır. Dünyanın en çok tarımsal ürün ithal eden ülkelerinden biridir. Tarım alanlarının büyük bölümü, kıyı ovalarında ve dağlar arasındaki vadilerde toplanmıştır. Tarım alanlarının darlığı, modern yöntemlerle tarımın yapılmasını zorunlu kılmıştır (Fotoğraf 4). Tarım makineleri, ekim yöntemleri (yoğun ekim gibi) ve gübreler sayesinde, dar alanda ülkenin toplam meyve ve sebze ihtiyacının yarısı üretilir. Özellikle yeni teknolojilerin bu başarıdaki rolü çok büyüktür. Japonya'da bazı tarım ürünleri, toprak olmaksızın, su içinde, (hidrofonik yöntem) üretilmektedir. En önemli tarım ürünü pirinçtir.



Fotoğraf 4: Fuji Dağı çevresindeki verimli topraklar tarım alanları

Japonların beslenmesinde deniz ve deniz ürünleri vazgeçilmezdir. Balıksız bir beslenme Japonya'da düşünülemez. Bu da balıkçılığı Japonya'da önemli bir sanayi dalı hâline getirmeye yetmiştir. Son derece modern yöntemlerle yapılan açık deniz balıkçılığı sayesinde ülke, avlanan balık miktarı açısından dünyada ön sıralarda yer alır. Balıkların toplam beslenme içindeki yeri 1/4'tür. Tüketim çok yüksek olduğundan dışardan balık ithal edilmektedir.



BİLGİ NOTU

Teknolojinin Tarıma Yansıması

Genetik mühendisliği ürünün daha az zahmet ve masrafla daha sağlıklı olması yolunda önemli adımlar attı. O kadar ki taşımada kolaylık sağlayacak küp biçimli karpuzlar, tüysüz ama dayanıklı tavuk gibi hayal gücünü zorlayan projeler üzerindeki çalışmalar yarış hâlinde sürmektedir. Uzmanlar yakın gelecekte üretilecek mavi renkli biberlerin, kahverengi salatalıkların, pembe marulların sofraları süsleyeceğini söylüyorlar.



c. Sanayi

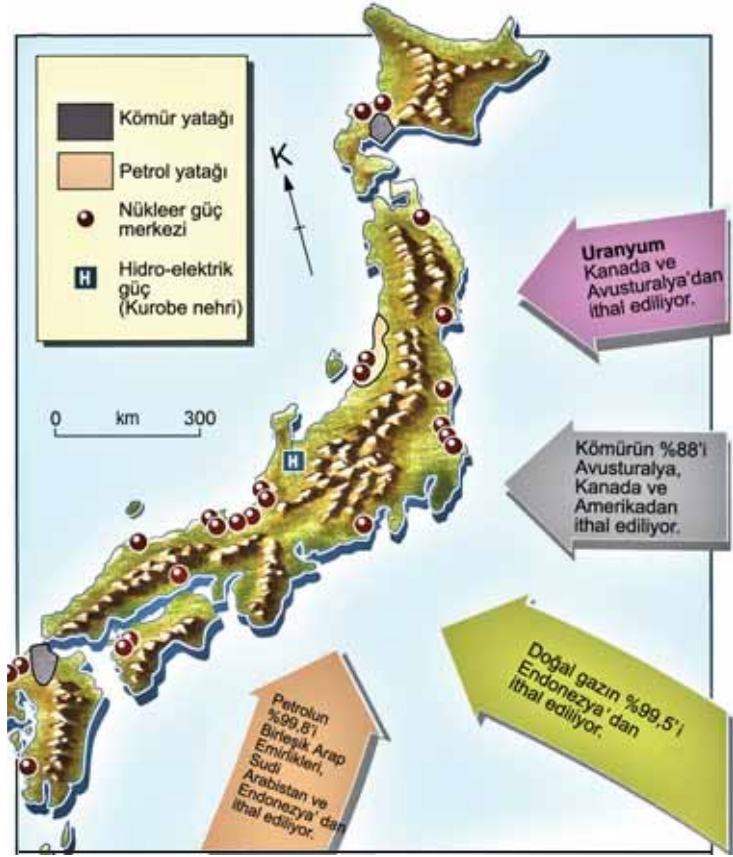
Japonya İkinci Dünya Savaşı sonunda nüfus ve iş gücü kaybına uğrarken ekonomik bakımdan da büyük bir darbe almıştır. Nüfusu yorgun düşmüş; ülkede her dört evden biri yok olmuş, Hiroşima ve Nagazaki şehirleri atom bombasının etkisiyle çorak ve boş arazilere dönüşmüş; sanayi tesisleri, elektrik santralleri, tersaneler ve ulaşım ağları tümüyle tahrip edilmişti.

Japonya 40 yıl gibi kısa bir sürede tüm kayıplarını telafi ettiği gibi yeni ve güçlü bir ekonomik yapı kurmayı başararak dünyadaki en ileri teknolojiye sahip ülkelerden biri oldu.

Japonya, birçok sanayileşmiş ülkeden farklı olarak sanayinin gelişmesini destekleyecek ve onun ihtiyaçlarını karşılayacak enerji ve maden kaynaklarından yoksundur. Bu nedenle de ithal ham maddelere bağımlılığı yüksektir. Günümüzde, kömür, petrol, doğal gaz ve demir cevheri (aynı zaman da buğday, pamuk ve kereste) gibi temel ham maddelerin % 90'dan fazlasını ithal etmektedir (Harita 2). Bu yüzden temel ham maddeler için dünya pazarlarında rekabet etmek zorunda kalmakta ve uluslararası ticarete meydana gelen bir karışıklık ya da kopukluktan kolaylıkla etkilenilmektedir. Ham madde kaynakları açısından bu derece dışa bağımlı bir ülke olan Japonya, ham madde ithal ettiği ülkelerle ekonomik ve politik açıdan sıkı bir ilişkiler ağı kurmuştur.

Japonya'da çeşitli maden yatakları bulunmakla birlikte çoğunun rezervi sınırlıdır. Madenler ülke ihtiyacının yalnızca küçük bir bölümünü karşılar. Kömür, bakır, cıva, nikel, tungsten, gümüş, altın ve kükürt en önemli madenler arasında yer alır.

1955'e kadar Japonya'nın en önemli enerji kaynağı kömürdü ve kömür ülkenin enerji ihtiyacının yarısından fazlasını karşılıyordu. Ülke, enerjisinin büyük bir kısmını petrolden elde etmekte, çok az bir kısmını yerel olarak üretebilmektedir. Japonya'da Merkezî Honşu'dan kuzeye Hokkaido'ya uzanan batı kıyıları boyunca küçük yataklar olmasına rağmen petrol ve petrol ürünlerinin tamamına yakını Endonezya ve Suudi Arabistan'dan ithal edilmektedir. Japonya, enerji kaynaklarına olan deniz aşırı bağımlılığını azaltabilmek amacıyla bazı siyasi girişimlerde bulunmaktadır.



Harita 2: Japonya'nın ithal ettiği ham maddeler

Günümüzde Japonya elektrik, elektronik, optik alet ve makine üretiminde birinci; demir-çelik sanayisinde ikinci sırada yer alır. Tekstil sanayisinde ise ucuz işçilikte diğer Güneydoğu Asya ülkeleri ile rekabet edemediği için fazla gelişme gösterememiştir. Japonya'da, otomotiv sanayisi çok ileri olup yılda yaklaşık 10 milyon otomobil ve 3,5 milyonun üzerinde çeşitli ticari taşıt aracı üretilir.

Japonyada sanayi tesislerinin büyük çoğunluğu dar kıyı şeritlerinde toplanmıştır. Bunun nedeni kolaylıkla ham madde alımının sağlanması ve üretilen malların dünya pazarlarına gönderilmesidir.

Japonya, ABD ve Almanya'dan sonra dünyanın üçüncü büyük ticaret ülkesidir. Dünya'nın her yanına ihracat yapan Japonya'nın en büyük müşterisi ABD'dir. İthalat malları arasında ağırlığı ham madde, gıda maddeleri ve petrol oluşturur.

Ülkenin yılda yaklaşık 100 milyar dolar ticaret fazlası vardır. Japonya ile Türkiye arasındaki kültürel ve ticari ilişkiler oldukça iyi düzeydedir. İki ülke arasındaki dış ticaret hacmi 2004'te üç milyar doların üzerine çıkmıştır. Japon ve Türk ortak yapımı bazı sanayi tesisleri kurulmuştur. Japonya'dan başta çeşitli makineler olmak üzere otomobil, gemi, televizyon, video, fotoğraf makinesi ve kimyasal maddeler satın almaktayız. Bu ülkeye tütün, çimento, fındık, balık, hazır giyim ürünleri, halı ve çeşitli gıda maddeleri satılmaktadır.

d. Ulaşım

Japonya demir yolu ulaşımı başta olmak üzere dünyada en gelişmiş ulaşım ağlarından birine sahiptir. Gelişen teknoloji ile birlikte saatteki hızı 300 km'ye kadar ulaşabilen hızlı trenler ülkede seferler yapmaktadır (Fotoğraf 6). Japonya'daki kara yollarının toplam uzunluğu bir milyon 100 bin km'yi aşmıştır. Bu değer, Fransa ve İngiltere'dekinin iki katı, ABD'dekinin 4,5 katıdır. Kara yolları yalnızca uzunluk bakımından değil, alt ve üst yapılarıyla da üstün niteliktedir.

Japonya'da çok sayıda uluslararası hava alanı bulunmaktadır. Japonya'nın bir ada devleti olduğu hatırlandığında havaalanlarının, ülkeyi dış dünyaya bağlamak bakımından ne kadar önemli olduğu daha iyi anlaşılmaktadır.

Deniz yolu da ulaşımın önemli araçlarından biridir. İrili ufaklı yüzlerce adayı birbirine bağlamakta deniz ulaşımının önemini tarih boyunca çok iyi anlayan Japonya, teknolojinin son ürünlerini bu alanda da kullanmaktan geri kalmamıştır.

e. Turizm

Japonya, doğal güzellikleri ve ilginç kültürel yapısıyla görülmeye değer bir ülkedir. Jeolojik yapısına bağlı olarak kaplıcaların ve volkanik dağların fazla olması Japonya'yı turizm açısından çekici hâle getirmektedir.

Kyato, Şato, Şinto, Budist tapınakları, Buda heykelleri başlıca turistik değerler arasında yer alır (Fotoğraf 6).

Japonya'da her yıl iki milyona yakın insanın ziyaret ettiği Hokkaido Sappora Kar Festivali en önemli turizm faaliyetlerinden biridir (Fotoğraf 8).

Önemli miktarda bütçe fazlalığına sahip olan Japonya, dengeyi sağlamak için ülke dışına turizm seyahatlerini teşvik etmektedir. Japonlar telkin ve teşviklerle kendi ülkeleri içinde olduğu kadar yurt dışına seyahat yapmaya da ikna edilmişlerdir. Günümüzde dünya turizmine en çok katılan uluslardan birisi Japonlardır. Özellikle önem verdikleri tek uzun (ortalama sekiz gün) tatil olan "balayı tatilini" tatilcilerin yaklaşık % 93'ü ülke dışında geçirir.



Fotoğraf 6: Saatteki hızı 300 km'ye kadar varabilen hızlı tren



Fotoğraf 7: Kyato Tapınağı



Fotoğraf 8: Sappora Kar Festivali ve buzdan yapılmış bir heykel



PERFORMANS ÖDEVİ

Performans Ödevi: Sınıfta gruplar oluşturarak ilginizi çeken, merak ettiğiniz, sevdiğiniz herhangi bir ülkenin coğrafi özelliklerini araştırınız (Japonya örneğinde olduğu gibi).

Hazırlama süresi: 1 hafta

Çalışmayı yaparken; Çeşitli İnternet sitelerinden, gezi rehberlerinden, atlaslardan, ansiklopedilerden faydalanabilirsiniz. Seçeceğiniz ülkelerin;

1. Farklı kıtalarda yer almasına,
2. Farklı gelişmişlik düzeylerinde olmasına,
3. Coğrafi özelliklerinin farklı olmasına dikkat ediniz.

Çalışmanızı görsel materyallerle, power point sunumlarla destekleyebilirsiniz.

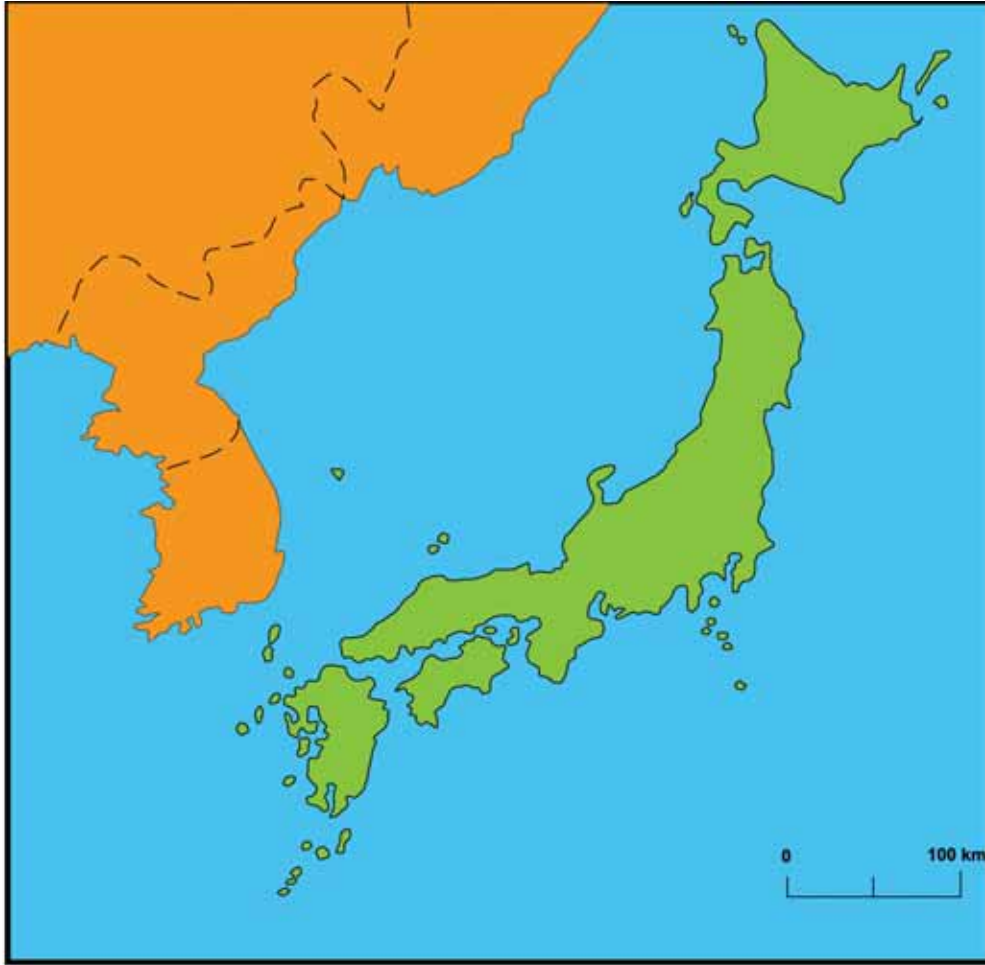
Çalışmanızı sınıfta sunduktan sonra okul içinde sergi düzenleyip stand kurarak bu ülkeleri tanıtabilirsiniz.

Değerlendirme: Çalışmanız, farklı kaynaklardan yararlanmanıza, yeteri miktarda görsel materyal kullanmanıza, çalışmayı zamanında teslim etmenize göre değerlendirilecektir.



ETKİNLİK

Aşağıdaki Japonya dilsiz haritası üzerine Japonya'nın komşularını, denizlerini ve dört büyük adasını yazınız.





İNGİLTERE'NİN SANAYİLEŞME SÜRECİ

KONUYA BAŞLARKEN



1700'lerdeki ev tipi üretim



1750'deki atölye tipi üretim



2006'daki sanayi üretimi

Fotoğraflara bakarak geçmişten günümüze İngiltere'de sanayinin gelişimi hakkında neler söyleyebilirsiniz?

SANAYİNİN BEŞİĞİ İNGİLTERE



Harita 1: İngiltere'nin lokasyon haritası

Kalkınma ve küreselleşmenin itici gücü olan sanayi günümüzde önemli ekonomik faaliyetlerinden biridir. Sanayileşme, bir ülkenin ya da bölgenin ekonomik ve toplumsal yapısındaki çok sayıda temel değişimi içeren bir süreçtir. Dünyada bu süreci ilk yaşayan ülke İngiltere'dir

Sanayileşme sürecinin ilk olarak İngiltere'de yaşanmış olmasında bazı sosyal, politik ve ekonomik hatta tarihî nedenler vardır. Bu ülke, sahip olduğu deniz gücü sayesinde coğrafi keşifler sonrasında, doğal kaynaklar bakımından zengin olan birçok ülkeyi sömürgeleştirmişti. Böylece bu ülkelerinin doğal kaynaklarını önce yelkenli gemilerle daha sonra da buharlı gemilerle ülkesine aktarmıştır. Bir ada devleti olan İngiltere, Avrupa ana karasına göre elverişli bir coğrafi konuma sahiptir. XIX. yüzyıl başlarına kadar ana karada cereyan etmiş olan derebeylik mücadelesi, mezhep farkı huzursuzlukları, savaşlar gibi siyasal rahatsızlıklardan hiç etkilenmemiş ve siyasi istikrarını erken sağlamıştır.

İngiltere'nin Avrupa ana karasına göre daha özgür bir ortama sahip olması birçok bilim, sanat ve fikir adamının bu ülkeye yerleşmesine ve mesleğini özgürce icra etmesine de zemin hazırlamıştır.

İngilterenin Sanayi Devriminin beşiği olmasının nedenleri; Sanayi Devrimini hızlandıracak icatların, teknik buluşların Birleşik Krallıkta gerçekleşmesi, siyasi, ekonomik ve sosyal avantajlarının bulunmasıdır.

İngiltere'yi dünyanın sanayi merkezi hâline getiren ilk yenilikçi değişimler pamuklu dokuma ve demircilik alanında olmuştur. Sanayi Devriminin temel itici gücü ise pamuklu dokuma sanayisidir.

Dokuma, yüzyıllardan beri İngiliz millî üretiminin önemli bir bölümünü oluşturmaktaydı. Sanayi Devrimi öncesinde İngiltere'nin üstünlük kazandığı alan yünlü dokuma imalatı idi. Pek çok İngiliz ailesi yünlü dokuma alanından kazandıkları tecrübelerini, pamuklu dokuma sanayisine aktardılar.

İngilterede çok eski bir buluş olan ve elle ya da ayakla çevrilen bir tekerlekten meydana gelen iplik yapma makinesi kullanılıyordu (Resim 1). 1764 yılında icat edilen Hargreaves (Hargreyus)'ın iplik yapma makinesi (spinning-jenny) bir kerede çok fazla ipi bükebilme gücüne sahipti (Eskiden 16 iğ olan iplik bükme Hargreaves'in makinesi ile 120 iğe ulaşmıştır.). Bu nedenle makine hemen başarılı oldu. Ürettiği iplik dokumaya elverişli idi küçük olanları eve yerleştirilecek kadar küçük ve satın alınabilecek kadar ucuzdu. Bu makineler çocuklar tarafından çalıştırılabilecek kadar da basitti.

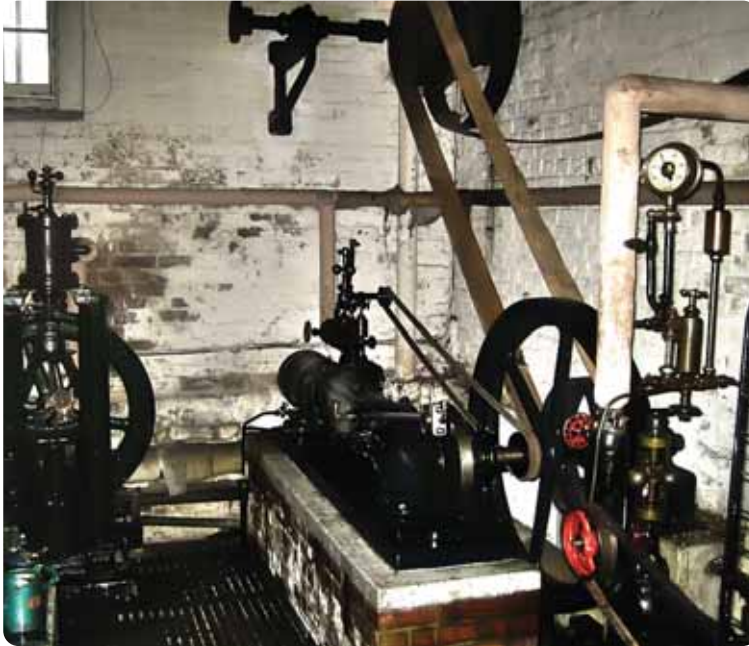


Resim 1: Elle ve ayakla çevrilen bir tekerlekten meydana gelen iplik yapma makinesi

Sanayi Devrimi nedir? Açıklayınız.

Neden pek çok teknik icat İngiltere patentlidir? Araştırınız.

1770 ile 1778'e kadar iplik yapımında tam bir değişim oldu. Yünlü dokuma önemini kaybetti. Pamuklu dokumada büyük bir istihdam alanı oluştu. Fakat pamuklu dokuma alanındaki devrimin temelinde yatan en büyük yenilik



Fotoğraf 1: Buhar gücü ile işleyen makine

1769'da Arkwright (Arkrayt) tarafından icat edilen su gücü ile işleyen makineydi. Böylece ilk kez dayanıklı pamuk ipliği üretildi ve bundan yeni bir ürün olan İngiliz pamuklu kumaşı yapıldı. Hargreaves'in makinesinden farklı olarak su gücü ile işleyen bu makine daha başlangıçta bir fabrika makinesiydi. Makine daha sonra buhar gücüyle de işletildi (Fotoğraf 1). Bu, ev tipi imalattan kopuşun ilk başlangıcı idi. Buhar gücü, su gücünün olmadığı yerlerde de fabrika kurulmasını mümkün kıldı. Manchester, fabrikaların hızla çoğalması ile ilk sanayi şehri olarak ortaya çıktı (Fotoğraf 3).



Fotoğraf 3: İlk fabrika şehirlerinden Manchester (1750)

Sanayi Devriminin ilk aşamasında buhar, kömür ve demirin ortak kullanımı demir yolu çağını da açmıştır. Kömür yalnızca demir yolunda hareket eden araçlara güç sağlamakla kalmamış, aynı zamanda demir yolları da kömürü çok uzak yerlere götürmüştür (Fotoğraf 4). Böylece İngiltere’de kömürle çalışan makinelerini bulunduğu fabrikalar hem büyümüş hem de uzak yerlere kadar yayılmıştır.



Fotoğraf 4: Buharla çalışan lokomotif (1825)

Sanayi Devriminin ilk başladığı yer olan İngiltere, Sanayi Devrimine altı milyon nüfusla girmişti. 80 yıl sonra, 1800'lere gelindiğinde nüfus, 14 milyona ulaşmıştı. Yüzyıldan daha az bir sürede nüfusun iki misline çıkması sanayi öncesi ülkelerde karşılaşılmayan bir durumdu. Artan doğum oranının esas nedeni, erken evlilikler ve fazla çocuk sahibi olma isteğiydi. Doğumlar, yeni kurulan fabrikalarda çocuk iş gücüne olan talep yüzünden de teşvik ediliyordu. Çocuklar, daha çabuk hareket ve emirlere hemen itaat ettiklerinden ayrıca kendilerine daha az ücret ödendiğinden yüzünden pamuk atölyelerinde çalıştırılıyorlardı.

1795'ten sonra hükümetin çocuk sayısına göre aile yardımını artırması, teşvik primi ödemesi onları her zamankinden de önemli hâle getirmiştir. Sanayi Devrimi ile birlikte görülen sosyoekonomik gelişmeler tıp alanında da kendini göstermiştir. Londra’da inşa edilen dispanser ve hastaneler sayesinde 1750-1800 yılları arasında çocuk ölümleri altı kat azalmıştır. İngiltere’deki sanayileşme, şehirleşmeyi de beraberinde getirmiştir. Köylüler yavaş yavaş kırları terk ederek fabrikalarda çalışmak için sanayi şehirlerine göç etmişlerdir.

1700'lerde İngiltere nüfusunun 4/1'inden daha azı şehirlerde bunun da %60'dan fazlası Güney İngiltere de yaşıyordu. Nüfus 1850'lerden başlayarak çekim merkezi kuzeydeki maden kömürü yataklarında yer alan sanayi merkezlerine doğru kaymaya başladı. Doğal olarak en çekici olanlar, Manchester ve Liverpool'daki dokuma tesisleri ve Pennine Dağları kenarında yer alan maden yataklarıydı.

1800 ile 1900 yılları arasında şehirde yaşayanların oranı %27'den %64'e yükselmiş ve İngiltere nüfusunun yarıya yakını sanayileşmiş kuzeydeki bölgelerde yaşamaya başlamıştı. Kırsal alanlardan şehirlere doğru olan bu göç, İngiltere'yi bir tarım ülkesinden bir sanayi ülkesi hâline getirdi. 1750 yılında 159 olan şehir sayısı 1850'li yıllara gelindiğinde 460'a çıkarak üç misline ulaşmıştır.

Sanayileşme giderek batı ülkelerine yayılmıştır. Artan fabrika sayısı, çeşitlenen sanayi dalları ve hızlı bir artış gösteren üretim, doğal kaynakların ekonomik ve sosyal hayatta önem kazanmasına neden olmuştur.

Çağdaş sanayide demir, kömür ve petrol gibi ham maddeler her zaman önemini korumuştur. Bunlara pek çok ham madde eklenmişse de önemlerini kaybetmemişlerdir. Çünkü demir, kömür ve petrol geçmişte sanayinin bel kemiğini oluşturmuşlar, bugün de oluşturmaya devam etmektedirler.

İngiltere örneğinde olduğu gibi her ülke belli bir sanayileşme süreci yaşar. Dünyada sanayideki gelişmeleri zamanında izleyen ülkeler hızla gelişip kalkınırlar ve toplumlarını refaha kavuştururlar. Bu sebeple bir ülkenin ekonomik ve toplumsal kalkınması sanayileşme derecesine bakılarak değerlendirilmektedir

Sanayi Devrimini başlatan ve hızlandıran olaylar nelerdir?



ETKİNLİK

Sizce çağdaş sanayinin bugün ulaştığı boyutlar hangi geliştirici faktörlere dayanmaktadır?



ETKİNLİK

Aşağıdaki kutucuğu konu içinde öğrendiğiniz bilgilerden hareketle doldurunuz.

Dünyada sanayileşme hareketi ilk defa İngiltere'de başlamıştır. Çünkü;



TARIM EKONOMİ İLİŞKİSİ



KONUYA BAŞLARKEN

A ve B bölümlerinde bulunan fotoğraflara bakarak;

1. Yapılan tarımsal faaliyetler arasında ne gibi farklılıklar bulunmaktadır? Söyleyiniz.
2. Fotoğraflardaki tarımsal faaliyetlerin sürdürüldüğü ülkelerin gelişmişlik düzeyi hakkında neler söylenebilir? Açıklayınız.

A



B



Tarım, yeryüzündeki belli başlı üretim şekillerinden en gerekli ve en yaygın olanıdır. Tarım toprakları da yeryüzünün en önemli kaynaklarıdır. İnsanı doyuran ve giydiren topraktır. Gıda maddeleri ve giyim eşyaları üretenler gerekli ham maddelerin önemli bir bölümünü tarımdan sağlarken tarımsal nüfus da sanayi faaliyetleri sonucunda elde edilen mamül maddelerin en önemli tüketicilerindedir. Sanayi ve ticaretin gelişmesi dolaylı da olsa toprağa dayanmaktadır.

Dünya nüfusunun yaklaşık yarısını kırsal nüfus oluşturmaktadır. Kırsal ya da tarımsal nüfus iki gruba ayrılabilir: Birinci grup yeryüzünün az gelişmiş ya da başka bir deyimle gelişmekte olan yerlerinde yaşamaktadır. Bunlar esas olarak geçim türü tarım yapan çiftçilerdir. Kendi ailelerinin ihtiyacını karşılamak için üretim yaparlar. Sayıları daha az olan ikinci grup ise modern sanayinin ham maddesini sağlayan ticari tarım yapmaktadır. Bu tür tarımsal üretimde esas amaç geçim değil ürünün satışınıdır. Bu iki gruba Hindistan ve Hollanda gibi farklı gelişmişlik düzeyine sahip ülkeleri örnek olarak verebiliriz.

A. HİNDİSTAN

Topraklarının çoğu Hint Yarımadası üzerinde yer alan Hindistan, yüz ölçümü olarak dünyanın yedinci, nüfus bakımından ise ikinci büyük ülkesidir. Hindistan topraklarının tamamı Kuzey Yarım Küre'dedir. 6° ile 37° kuzey enlemleri ve 68° ile 97° doğu boylamları arasında yer almaktadır (Harita 1).

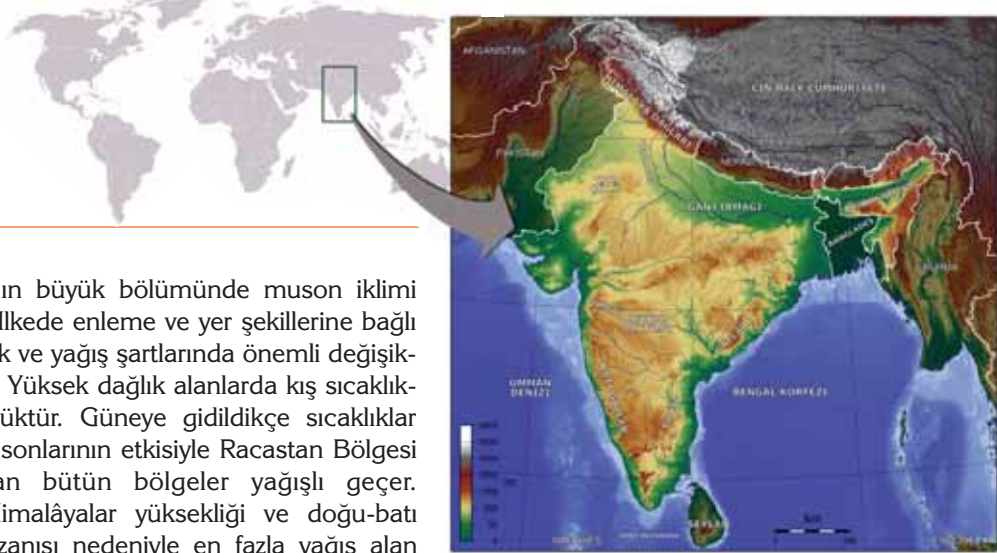
1. Yüze Şekilleri

Doğudan Bengal Körfezi, batıdan Ümman Denizi ile çevrilidir. Batıda Pakistan, doğuda Bangladeş ve Myanmar, kuzeyde Çin Halk Cumhuriyeti, Nepal, Bhutan ile komşudur.

Ülkenin kuzeyinde yer yer Himalâya Dağlarının uzantıları görülür. Bu dağlar üzerindeki en yüksek nokta Nanda Devi Tepesi'dir (7816m).

Himalâyalarla, Dekkan Platosu arasında doğu-batı doğrultusunda uzanan Ganj Ovası bulunur. Bu ova Ganj Nehri'nin taşıdığı alüvyonların buradaki çöküntü alanını doldurmasıyla oluşmuştur.

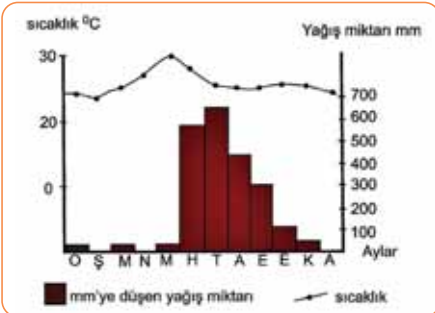
Hindistan Yarımadası'nın büyük bölümü platolarla kaplıdır. Dekkan adı verilen bu aşınmış platoyu, kuzey ovalarından Vindiya Dağları ayırır. Platonun batı ve doğu kıyıları boyunca Gat Dağları uzanır. Batı Gatlardan, doğuya doğru alçalarak uzanan Dekkan Platosu, Doğu Gatlar adı verilen alçak sıradağlarla son bulur. Narmada, Godavari, Mahanadi ve Krisna gibi akarsular tarafından parçalanmış platonun kenarlarında delta ovaları ve dar kıyı düzlükleri bulunur. Kuzeybatıda Tar Çölü'nün de bulunduğu Racastan Bölgesi yer alır. En önemli akarsuları Ganj, Brahmaputra, Godavari ve Yamuna'dır.



Harita 1: Hindistan fiziki haritası

2. İklimi

Hindistan'ın büyük bölümünde muson iklimi egemendir. Ülkede enleme ve yer şekillerine bağlı olarak sıcaklık ve yağış şartlarında önemli değişiklikler görülür. Yüksek dağlık alanlarda kış sıcaklıkları çok düşüktür. Güneye gidildikçe sıcaklıklar artar. Yaz musonlarının etkisiyle Racastan Bölgesi dışında kalan bütün bölgeler yağışlı geçer. Kuzeydeki Himalâyalar yüksekliği ve doğu-batı yönündeki uzanışı nedeniyle en fazla yağış alan yerdir. Çerapunçi'de ortalama yağış miktarı 12.000 mm'yi bulur. Dekkan Yarımadası'nın doğu ve batı kıyılarında yer alan Gat Dağlarının denize dönük yamaçları da bol yağış alan yerlerdendir. Yağışlar yarımada'nın iç kesimlerinde ve Racastan Bölgesi'nde azalır (Grafik 1).



Grafik 1: Hindistan'ın sıcaklık ve yağış grafiği

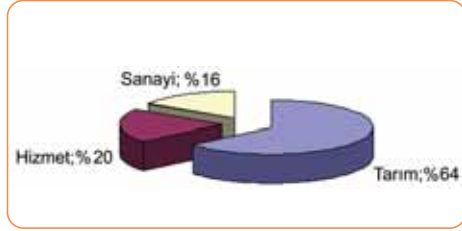
3. Başlıca Bitki Örtüsü

Bitki ve hayvan çeşitliliği bakımından Hindistan dünyanın önde gelen ülkelerinden biridir. Enlem, yükseklik, iklim ve toprak özelliklerine bağlı olarak Hindistan'da görülen başlıca bitki örtüsü; güneyden kuzeye doğru tropikal muson ormanları, geniş yapraklı ormanlar, savanlar, çöl, kurakçıl bitkiler, iğne yapraklı ormanlar ile yüksek alpin çayırları şeklindedir.

4. Nüfus

Nüfus bakımından dünyanın ikinci büyük ülkesi olan Hindistan topraklarının genişliğinden çok olağanüstü nüfus yoğunluğuyla dikkati çeker. Toplam nüfusu yaklaşık bir milyarı geçer. Hindistan 21.yüzyıla nüfusça dünyanın en büyük ülkelerinden biri olarak giriyor. Nüfus sayısı bakımından ikinci sırada olan Hindistan'ın önümüzdeki 20 yıl içinde Çin'in nüfusunu geçmesi beklenmektedir. Hindistan'da nüfusun dağılımı düzensizdir. Ganj Ovaları, Pencap, Ahmedabad, Bombay ve Korela Yarımadası'nın güneybatısı gerek tarihi yerleşmeleri barındırma gerekse tarım ve geniş sulama imkânı dolayısıyla Hindistan'ın en yoğun nüfuslu bölgeleridir.

Hindistan'da çalışan nüfusun sektörlere göre dağılışı yukarıdaki gibidir (Grafik 2).



Grafik 2: Çalışan nüfusun sektörlere göre dağılışı

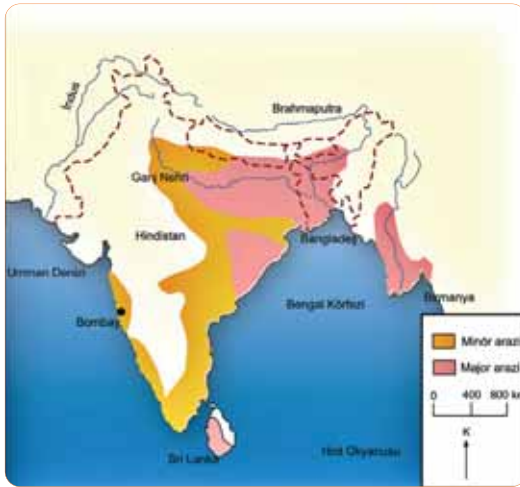
5. Tarım

Hindistan genel olarak bir tarım ülkesidir. Ülke topraklarının yarısı tarıma uygundur. Fakat toplam ekili dikili arazi 142 milyon hektar civarındadır. Kış kuraklığının tarımsal verimliliği etkilediği ülkede sulanan tarım arazisi 38 milyon hektarı aşmaktadır. Tarlaların % 30'undan fazlasında yılda birden fazla ürün yetiştirilmektedir.

Çok büyük bir nüfusu beslemek zorunda olan Hindistan'da tarımsal üretimin artırılması için büyük çabalar sarf edilmektedir. Ancak geleneksel tarım yöntemleri çok yaygın olarak kullanılmaktadır. Ülkede tarımdan elde edilen gelirin % 80'ini bitkisel üretim ve tarla faaliyetleri oluşturmaktadır. Tarımsal üretim ülke ihtiyacını karşılayamadığı zaman dışarıdan tahıl ithal edilmektedir.

Üretim, mevsimine göre iki ekim çevresinde düzenlenmiştir. Yağışlı bahar ve yaz mevsiminde tahıl (buğday

dışında) pamuk, jüt(hint keneviri), yer fıstığı, çeltik ve mısır ekilir (Harita 2). Kurak kış mevsiminde ise buğday ve baklagiller veya yağlı tohumlar yetiştirilir. Bunun yanında turuncgil, elma, armut, mango ve muz da ülkede yetiştirilen diğer ürünlerdir. Fakat ülkenin en önemli tarım ürünü pirinçtir. Çeltik tarımı genelde bol yağış alan Bengal Havzası'nda yapılır (Fotoğraf 1).



Harita 2: Hindistan'da çeltik tarımının yapıldığı alanları gösteren harita



Fotoğraf 1: Hindistan'da çeltik ekiminin yapıldığı bir pirinç tarlası

Dünya pirinç üretiminde Çin'den sonra ikinci sırada yer alan Hindistan; şeker kamışı, tütün ve pamuk üretimi bakımından dünyanın önde gelen üreticilerindedir (Fotoğraf 2). Hindistan'da jüt, çay, kahve, şeker kamışı üretimi oldukça fazladır. Ayrıca Hindistan kauçuk üretiminde dünya dördüncüsü, mısır üretiminde ise dünya yedincisidir. 800 bin tonu aşan mercimek üretimiyle dünya birincisidir. Buna rağmen ülke ihtiyacını karşılamak amacıyla 1997'de 50.000 ton mercimek ithal etmiştir.



Fotoğraf 2: Hindistan'da pamuk toplayan kadın

Hindistan'ın batı eyaletleri, doğu eyaletlerine göre ekonomik olarak daha gelişmiş durumdadır. 1960'lı yıllardan itibaren tarımı geliştirmek ve daha fazla verim almak için çalışmalar (Yeşil Devrim) yapılmaya başlanmıştır (Fotoğraf 3). Verim değeri yüksek çeltik tohumları Malezya ve Endonezya, buğday tohumları ise Meksika'dan getirilerek tarımsal verimlilik artırılmıştır. Örneğin, pirinçte % 350, buğdayda % 900 gibi çok yüksek artışlar sağlanmıştır.



Fotoğraf 3: Hindistan'da taraçalı alanlarda yapılan pirinç tarımı

210 milyonu aşan büyükbaş hayvan sayısı ile dünya birincisi olan Hindistan, 180 milyona yaklaşan küçükbaş hayvanla Çin'den sonra dünya ikincisidir. Fakat bu yüksek hayvan potansiyeline rağmen dinî inanışlar ve düşük verimlilik gibi nedenlerle yeterli et ve süt üretimi sağlanamamaktadır. Bu yüzden hayvan bolluğu, hayvansal ürün ve beslenme yeterliliğine bir türlü dönüşmemektedir.

6. Tarım

Hollanda'da tarım özellikle yüksek değerli dış satım ürünlerinin üretiminde uzmanlaşmıştır. Başlıca dış satım ürünleri arasında dünyaca ünlü Hollanda peynirleri ve tereyağı sayılabilir. Harlem Bölgesi'nde lale vb. çiçek soğanları, domates, salatalık, marul seracılığı büyük ölçüde gelişmiştir (Harita 4).

Hollanda tarımının en büyük özelliklerinden biri yüksek verimlilik ve yüksek kaliteye sahip olmasıdır. Bugün ülke ihracatının % 25'ini tarıma dayalı ürünler oluşturmaktadır.

Ülkede araziden faydalanma bakımından toprakların bölünüşü ise diğer Avrupa ülkelerinden değişik görünümündedir. Toprakların % 77'si (ziraat, hayvancılık, orman) kullanılabilir sahaları içerirken % 23'ü kentsel kesim, sanayi tesisleri, yollar, kanallar, turbalık kumsallar ile faydalanılamayan sahaları içerir. Ayrıca ülke topraklarının yaklaşık 1/3'ü ekili dikili araziler 1/3'ü çayır, otlak ve meralar ile kaplıdır. Bu nedenle Hollanda'da küçük işletmelerde (60 hektardan büyük olmayan tarlalar da) entansif tarım, ileri metotlarla uygulanmakta ve tarımsal verimlilik Batı Avrupa ülkelerine göre rekor seviyede yüksek olmaktadır. Kullanım bakımından ülke topraklarının % 31,3'ünü teşkil eden ziraat sahalarını üç grupta toplamak mümkündür.

a) Güneydoğuda genelde tahıl, yem bitkileri, patates ziraatının hakim olduğu Limburg bölgesi

b) Kuzey - kuzeybatıda hayvancılığın geliştiği Polder alanı

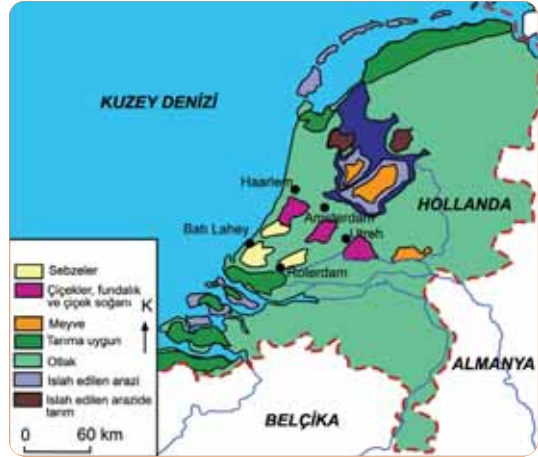
c) Sebze ve çiçek yetiştiriciliği ile seracılık ve meyveciliğin önem kazandığı Orta Hollanda

Hollanda sera sebzesi üretiminde dünya birincisidir. Örneğin, ülkede her yıl ortalama 25.000 - 27.000 ton sera domatesi üretilmektedir (Fotoğraf 4).

Bir ülkenin ekonomik gücü tarım sektörünün verimliliğinde ne kadar önemlidir?

Öte yandan ülkede araziden faydalanma bakımından topraklarının oldukça büyük (% 38) bir bölümünü kaplayan çayır ve ortak alanları ise Hollanda'da hayvancılığın ziraata olan katkısını göstermek bakımından önemlidir. Özellikle Gramingen Zeeland'da geniş otlak alanlarında modern, kapalı ve açık hayvan çiftliklerinde sığır, domuz ve koyun beslenir. Ülkenin hayvan varlığında sığır 5.250.000 ile başta gelir, onu 12 milyon ile domuz, 800.000 ile koyun takip eder.

Ülkede özellikle son yıllarda polderlerden elde ettikleri arazileri otlak hâline getirmiş ve bu alanlarda geliştirdikleri kızıl renkli ineklerden yılda inek başına altı ton süt elde etme başarısını göstermiştir. Hollanda'nın inek sütünden yılda sağladığı gelir ise sekiz milyar doları aşmıştır. Ülkede sütçülük ve inek yetiştiriciliği dört adet dev kooperatif hâlinde teşkilatlanmış durumda olup bunların her birinde 500.000'in üzerinde inek beslenmektedir. Ülkede süt fabrikalarının sayısı ise 100 'ün üzerindedir. Her biri en modern şekilde donatılan fabrikaların işleme makinelerinde saate 4500 şişe süt üretilmektedir. Ayrıca uzun ömürlü paket ve kutu sütler de dış ülkelere (AB, Nijerya, Mısır, Arap ülkeleri) ihraç edilir.



Harita 4: Hollanda'da tarım yapılan alanlar



Fotoğraf 4: Hollanda'da domates tarımı



Fotoğraf 5: Hollanda'da lale üretimi

HABER KÖŞESİ

Avrupa'nın batısında Hollanda diye bir ülke mevcut; bu ülkenin yüz ölçümü 34 bin kilometre kare ve nüfusu da 16.2 milyon.

Ülkemiz Türkiye'nin yüz ölçümü ve nüfusunu herkes biliyor ama bir kez daha hatırlatalım; yüz ölçümü yaklaşık 790 bin kilometrekare, nüfus ise 75 milyon.

Bir karşılaştırma yaparsak Hollanda bizden alan olarak yaklaşık 25 kat daha küçük bir ülke, nüfusu ise bizim yine yaklaşık beşte birimiz.

Türkiye'de kırsal alanlarda yaklaşık 25 milyon insan yaşıyor, tarımsal istihdam ise yaklaşık altı milyon.

Hollanda'da ise kırsal bölgelerde yaklaşık 1.5 milyon insan var ve tarımsal istihdam da altı yüz bin dolayında.

Şimdi gelelim bu yapıların biraz da iktisadi ve daha ağırlıklı olarak tarımsal ihracat karşılaştırmasına.

Küçük Hollanda'nın tarım ihracatı bizim toplam ihracata yakın mı?

Türkiye 2006 senesinde tarihsel bir atılım yaparak ihracatını 86 milyar dolara taşıdı, 2007'de de yüz milyar dolarlık ihracat hedefi var.

86 milyar dolarlık toplam ihracatımız içinde de tarımsal ürün ihracatımız yüzde beş dolayında, yani beş milyar doların biraz altında.

Hollanda ise bu küçük ülkede ve bizimkinin beş katı altında bir nüfus ile 281 milyar dolar ihracat yapıyor (2006) ve bu ülkenin tarımsal ürün ihracatı yaklaşık altmış milyar dolar.

Küçücük Hollanda'nın, bazen bizim Konya kadar deyip küçümseme eğilimine girdiğimiz bu ülkenin dünyanın en büyük tarım ihracatçısı olduğunu bilmem aramızda kaç kişi biliyor.

Dev ABD'nin bile tarım ürünleri ihracatı Hollanda'nın biraz altında, üçüncü ise yaklaşık 46 milyar dolarla Fransa.

Bazı tarımcı arkadaşların, nüfusu büyük ülkelerin tarım ürünleri fazlası vermesi ve masif olarak tarım ürünleri ihracatı yapmasının zor olduğunu söylediklerini duyar gibiyim ama Hollanda'nın yaklaşık altmış milyar dolarlık tarım ürünü ihracatı bu yaklaşımla yani nüfusunun azlığı ile açıklanabilecek bir şey değil; bu ülke on milyar doların üzerinde sadece lale ihracatı yapan bir ülke.

Üstelik dünyanın en kalabalık ülkesi Çin bile yaklaşık 26 milyar dolarlık tarım ürünleri ihracatı ile dünya sekizincisi.

Hollanda tarımı uzaylı değil ise bunun bir açıklaması vardır, diye düşünüyorum.

Burada galiba anahtar iki kavram var; birincisi tarımsal verimlilik, ikincisi ise verimlilik artışına yönelik düzgün teşvik verilmesi.

Basından, 09.03.2007



BİLGİ NOTU

Birleşmiş Milletlerin yaptığı bir araştırmaya göre eğer Hindistan tarım tekniklerini Hollanda düzeyine çekebilirse mevcut buğday üretimini beş kat artırabilir ki bu da dünyanın yıllık ihtiyacının iki katına karşılık gelmektedir (Dünya Tarım Örgütü).



ETKİNLİK

HOLLANDA

- * Mevcut tarımsal alanı yaklaşık 1,8 milyon hektardır. Bu alanın %9'u deniz seviyesinin altında bulunan arazilerin, yüksek maliyetli setlerle etrafının çevrilmesiyle oluşturulmuştur.
- * Denizden toprak kazanıp toprak ıslahına giderek tarımsal alanlarını artırmıştır.
- * İş gücünün % 6'sı tarımda çalışıyor.
- * Tarım ürünleri ihracatında dünya üçüncüsüdür. Bir hektar tarım arazisinden 8574 kg buğday alınır (2005).
- * Ülke çapındaki tarımsal alanlar sulama ağları ile çevrilmiş ve topraklar tarıma uygun hâle getirilerek ıslah edilmiştir.
- * Tarım büyük oranda makineleşmeye dayanmaktadır. En modern tarım tekniklerinden yararlanılmıştır.

HİNDİSTAN

- * Hindistan 169 m (ABD den sonra dünyanın en büyük tarımsal alanına sahip ülkedir.
- * İş gücünün % 50'sinden fazlası tarımda çalışıyor. Nüfus ve nüfus artış hızı ile birlikte tarım ürünleri ancak kendine yetebilmektedir.
- * Bir hektar tarım arazisinden 2717 kg buğday alınır (2005).
- * Tarımsal alanlar bakımından dünyada ikinci sırada olmasına rağmen tarımsal üretim büyük ölçüde doğal şartlara bağlıdır.
- * Tarıma yüksek ekonomik kaynaklar ayıramadığı için yeterli yatırımı yapamamaktadır.

- 1- Yukarıdaki verilerden yararlanarak Hollanda ve Hindistan'da yapılan tarımı karşılaştırınız ve modern tarımla ilkel tarım hakkında çıkarımlarda bulunuz.
- 2- Tarımın ülke ekonomilerine etkisini karşılaştırınız.



ETKİNLİK

Aşağıdaki kutucukları konu içinde öğrendiğiniz bilgilerden hareketle doldurunuz.

Hollanda tarımda gelişmiştir. Çünkü;

Hindistan tarımda az gelişmiştir. Çünkü;

Aşağıdaki soruları cevaplandırınız.

1. Hollanda'nın gelişmiş ülkeler sınıfında olması tarımı nasıl etkilemiştir ?
2. Sanayi Devrimi eğer bizim ülkemizde başlasaydı şu anki sosyoekonomik yapımız nasıl olurdu ?
3. Neden insanlar tatile gereksinim duyarlar?
4. İnsanların sosyoekonomik durumlarıyla turizm ilişkisi nedir ?
5. Japonya'nın dünyanın en büyük sanayi güçlerinden biri olmasının nedenleri nelerdir?
6. Japonya'nın nüfusunun kıyı bölgelerde yoğunluk göstermesinin nedenlerini açıklayınız.
7. Japonya'nın coğrafi özellikleri hakkında kısaca bilgi veriniz.
8. Sanayi Devriminin ilk kez İngiltere'de görülmesinin sebeplerini açıklayınız.
9. Sanayi Devriminin İngiltere'nin nüfus dağılımı üzerinde ne gibi etkileri olmuştur.
10. Sanayi Devriminde lokomotif olarak gösterilebilecek ham maddeler nelerdir?
11. Modern tarımın yapılabilmesi için gerekli olan şartlar nelerdir?
12. Hindistan'ın coğrafi özellikleri bu ülkede hangi tarımın ön plana çıkmasında etkili olmuştur?
13. Hollanda da tarım alanları nasıl genişletilmiştir?

Aşağıdaki çoktan seçmeli soruları cevaplandırınız.

1. Bir ülkenin tarımsal verimliliği o ülkenin kalkınmışlık oranıyla büyük ölçüde paralellik gösterir. Buna göre aşağıdaki ülkelerden hangisinde tarımsal verimliliğin en fazla olması beklenir?
A) Fransa B) Bosna-Hersek C) Bulgaristan D) Romanya E) Kazakistan
2. Aşağıdakilerden hangisi Hollanda'nın tarımsal ürün ihracatında dünya üçüncüsü olmasının sebeplerinden biridir?
A) Çok geniş tarım alanlarına sahip olması
B) Nüfusun büyük kısmının tarımla uğraşması
C) Dünyadaki en verimli tarım alanlarına sahip olması
D) Yüksek teknoloji ürünü olan tarım araçları kullanması
E) Ülke içinde tarımsal ürün tüketiminin çok yüksek olması
3. Aşağıdaki yargılardan hangisi Japonya için doğrudur?
A) Nüfus yoğunluğu düşüktür.
B) Gelişmekte olan bir ülkedir.
C) Gelişmiş bir ulaşım ağına sahiptir.
D) Önemli bir tarım ülkesidir.
E) Enerji üretiminin büyük bölümünü yerel kaynaklardan sağlamaktadır.
4. Aşağıdaki yanardağlardan hangisi Japonya'nın en aktif yanardağıdır?
A) Fuji B) Kilimanjaro C) Akisade
D) Hotakadate E) Kitadake

ÖLÇME VE DEĞERLENDİRME

5. Aşağıdaki yargılardan hangisi Hindistan için doğrudur?
- A) Tarım gelişmiştir.
B) Ürettiği pirincin çoğunu satar.
C) Tarımsal üretim ülkenin ihtiyacını karşılar.
D) Birim alanda çok fazla ürün elde eder.
E) Tarımda geleneksel yöntemler çok yoğun olarak kullanılır.

Aşağıdaki cümlelerde boş bırakılan yerleri uygun bir biçimde tamamlayınız.

1. Japonya'nın en yüksek dağıdır.
2. Ülke nüfusunun % kentsel nüfustan oluşmaktadır.
3. Japonya , ürünlerinin üretiminde dünya birincisi konumundadır.
4. Japonya kısmenetkisinde, genel olarak da İklim etkisindedir.
5. Denizden kazanılan arazilere denir.
6. Bostancılığa en uygun iklimlerdir.
7. Japonya'nın en yüksek dağı dir.
8. Hindistan'nın büyük bölümündeiklimi etkilidir.
9. Japonya'nın küzeyinde en büyük dört ada dir.
10. Hindistan yüzölçümü olarak dünyanın nüfus olarak da dünyanın büyük ülkesidir.

Aşağıdaki ifadelerden doğru olanların yanına D, yanlış olanların yanına Y harfini yazınız.

1. İklimin en elverişsiz olduğu yerlerde ilkel tarım yapılıdır. ()
2. Modern tarımın yapılabilmesi için bölgenin iklimi ve coğrafi özelliklerinin uygun şartlara sahip olması gerekmektedir. ()
3. Birim hektardan en çok verimi almak için sadece iklimsel özelliklerin elverişliliği yeterli değildir. ()
4. Modern tarımda makineleşme yüksek olduğu için iş gücünden yararlanılmaz ()
5. Japonya Adalar Bölgesi volkanik olarak dünyanın en aktif bölgelerinden biridir. ()
6. Japonya'nın dünyanın en büyük ekonomik güçlerinden biri olmasının sebebi çok zengin ham madde kaynaklarına sahip olmasıdır. ()
7. Yaşam süresinin en uzun olduğu ülkelerden biri Japonya'dır. ()
8. Nüfusun kıyı şeritlerinde yoğunluk göstermesinin en önemli sebeplerinden biri ham madde ihtiyacının büyük ölçüde dış ülkelere sağlanmasıdır. ()
9. Hindistan'ın ürettiği pirinçler yalnızca kendi halkına yetmektedir. ()
10. Müzeler doğal çevre elemanıdır . ()
11. Dünyadaki millî parklar en çok Afrika Kıtası'ndadır. ()
12. Sanayileşme ve şehirleşme arasında doğru ilişki vardır . ()
13. Japonya'da toprakların yaklaşık %13'ü tarıma uygun değildir. ()